

*На правах рукописи*

**Смирнова Светлана Борисовна**



**ОРГАНИЗАЦИОННО-ЭКОНОМИЧЕСКИЙ МЕХАНИЗМ  
СТАНОВЛЕНИЯ И РАЗВИТИЯ  
ПРЕДПРИНИМАТЕЛЬСКИХ УНИВЕРСИТЕТОВ**

Специальность 08.00.05 – Экономика и управление  
народным хозяйством:  
экономика предпринимательства

**АВТОРЕФЕРАТ**  
диссертации на соискание ученой степени  
кандидата экономических наук

Самара 2021

Работа выполнена на кафедре «Менеджмент» ФГАОУ ВО «Самарский государственный экономический университет»

Научный руководитель – Жабин Александр Петрович,  
доктор экономических наук, профессор

Официальные оппоненты: Горячева Татьяна Владимировна,  
доктор экономических наук, доцент,  
ФГБОУ ВО «Саратовский государственный  
технический университет имени Гагарина  
Ю.А.», кафедра «Бизнес-технологии  
и логистика», профессор кафедры

Сагинова Ольга Витальевна,  
доктор экономических наук, профессор,  
ФГБОУ ВО «Российский экономический  
университет имени Г.В. Плеханова»,  
г. Москва, кафедра «Предпринимательство  
и логистика», профессор кафедры


Ведущая организация – ФГБОУ ВО «Волгоградский государственный  
технический университет»,  
кафедра «Экономика и предпринимательство»

Защита состоится 10 сентября 2021 г. в 10 ч на заседании диссертационного  
совета Д 212.214.07 при ФГАОУ ВО «Самарский  
государственный экономический университет» по адресу: 443090, Самарская  
область, г. Самара, ул. Советской Армии, д. 141, ауд. 325

С диссертацией можно ознакомиться в библиотеке и на  
сайте <http://www.sseu.ru>

Автореферат разослан \_\_\_\_\_ 2021 г.

Ученый секретарь  
диссертационного совета



Волкодавова Елена Викторовна

## ОБЩАЯ ХАРАКТЕРИСТИКА РАБОТЫ

**Актуальность исследования.** В современном, основанном на знаниях и быстро меняющемся обществе, драйверами изменений все чаще выступают университеты. Современный университет сочетает в своем функционале производство знаний, трансляцию знаний в практику и подготовку специалистов с востребованными в условиях текущей экономической ситуации компетенциями. К функциям, которые являются традиционными для вузов, добавляется новая – формирование в своей внутренней среде и за ее пределами предпринимательского мышления, действий и институтов. Органичной для университетов средой для реализации предпринимательской функции является инновационная сфера. Распространяющийся новый формат ведения бизнеса предполагает активное внедрение цифровой среды, основным товаром становится высокотехнологичный продукт, производство которого требует построения инновационной инфраструктуры.

Новая миссия университетов в настоящее время не получила массового развития среди вузов Российской Федерации, поскольку только часть университетов имеет характеристики, необходимые для реализации подобной модели деятельности. Университеты, обладающие подобными характеристиками, получили наименование предпринимательских университетов.

Процесс трансформации миссии университетов и появление университетов с принципиально новыми качествами – предпринимательских университетов – вызывают естественный интерес среди ученых. Различные исследования были связаны с формированием предпринимательских компетенций студентов, внутренней предпринимательской средой университета, моделями взаимодействия университетов и индустриальных партнеров. Однако, несмотря на значительный вклад российских и зарубежных ученых в исследование деятельности университета предпринимательского типа, в связи с постоянным развитием новой модели деятельности вузов, появлением новых направлений работы в условиях постоянно меняющейся экономики и социума, создаются новые формы внутренних и внешних связей. Исследование новых явлений, связанных с деятельностью предпринимательского университета, является необходимым как для теоретической, так и для практической деятельности.

**Степень разработанности проблемы.** Понимание роли современных предпринимательских университетов является необходимым условием для оценки того, как ключевые факторы, способствующие

развитию предпринимательства, технологий и инноваций, выступают в качестве агентов перемен в современном конкурентном обществе. Зарубежные ученые – Ж. Беркович, Й. Виссема, М. Гуэрреро, Г. Ицковиц, Б. Кларк, М. Клофтсен, Д. Урбано, М. Фельдман – внесли существенный вклад в исследование настоящей предметной области. Также следует отметить работы российских авторов М.З. Алиевой, А.А. Белецкой, Г.Г. Бурьиной, Н.Г. Верстиной, С.К. Волкова, И.М. Гайнутдиновой, Т.В. Горячевой, А.О. Грудзинского, С.В. Дорошенко, А.А. Егорова, А.П. Жабина, Т.Л. Клячко, Г.Н. Константинова, А.В. Короткова, Е.Б. Кузнецова, О.В. Лешукова, И.А. Морозовой, Г.Л. Овсянниковой, К.К. Рихтера, О.В. Сагиновой, С.Р. Филоновича, И.Д. Фрумина, Л.С. Шаховской.

К проблеме развития предпринимательства проявили интерес ряд ученых, среди которых А.В. Бусыгин, Л. Вальрас, Ф. Визер, П. Друкер, И. Кирцнер, А. Маршалл, К. Менгер, Л. Мизес, А. Смит, Ф. Хайек, Й. Шумпетер.

Вопросы развития инновационной деятельности, в том числе инновационного предпринимательства, исследованы российскими и зарубежными учеными, в числе которых Э. Альбукерке, Й. Ванг, О.Р. Верховская, О.Г. Голиченко, М.С. Гусева, А. Драгхиц, М.В. Дорохина, Л. Ивасцу, О. Карахан, М. Кэрри, Е.Б. Кузнецов, В.И. Савинков, Д.Ю. Самсонов, Г.Р. Суздалева, Р. Турик, Б. Цирялиу, П. Шапира.

Несмотря на основательную проработанность темы исследования, существует ряд не до конца изученных вопросов. С учетом значительного вклада, внесенного исследователями понятия «предпринимательский университет», существует необходимость его уточнения в части конкретизации внутренней предпринимательской среды, в которую вовлечены студенты и научно-педагогические работники, а также структуры взаимодействия с внешней средой, к которой можно отнести другие университеты, промышленных партнеров, региональные и федеральные органы исполнительной власти. Многие исследователи в Российской Федерации и зарубежом отмечают высокий потенциал в развитии частно-государственного предпринимательства в инновационной сфере с привлечением инфраструктуры университетов, однако в настоящее время не разработаны единые методики формирования организационно-экономического механизма становления и развития предпринимательского университета.

**Цель диссертационного исследования** – разработать теоретические положения, а также практические рекомендации по совершенствованию организационно-экономического механизма становления и развития предпринимательского университета.

Для достижения обозначенной цели в рамках диссертационного исследования необходимо сформулировать и решить следующие задачи:

- определить специфические проблемы деятельности университетов и на их основе выявить факторы внутренней среды, оказывающие влияние на становление университета предпринимательского типа;
- разработать методику формирования университета предпринимательского типа, включающую набор характеристик, позволяющих установить наличие или отсутствие потенциала для дальнейшего развития университета как предпринимательского вуза, и алгоритм формирования предпринимательского университета;
- выявить барьеры, препятствующие развитию внутренней предпринимательской среды университета, провести их классификацию и на ее основе предложить авторскую систему формирования предпринимательской среды университета;
- сформировать методику коммерциализации инновационного продукта предпринимательского университета, позволяющую произвести расчет стоимости инновационного продукта, определить оптимальный рыночный сегмент и эффект его внедрения в производственную деятельность;
- разработать математическую модель, доказывающую тесноту связи между факторами, характеризующими инновационную деятельность страны и деятельность университетов;
- обосновать и построить организационно-экономический механизм деятельности субъектов инновационной сферы, центром которой является предпринимательский университет, с целью реализации национальных проектов и программ, обеспечения развития экономического положения в регионах и стране.

**Объектом исследования** выступают университеты Российской Федерации, бизнес-сообщество, органы федеральной и региональной власти.

**Предметом исследования** являются организационно-экономические отношения, возникающие во внутренней и внешней среде предпринимательского университета.

**Область исследования.** Область проведенного диссертационного исследования соответствует Паспорту специальности 08.00.05 – Экономика и управление народным хозяйством: экономика предпринимательства Высшей аттестационной комиссии, п.п.8.6. «Становление и развитие различных форм предпринимательства: организационно-правовых; по масштабу предпринимательской деятельности (малое, среднее, крупное предпринимательство); по сферам предпринимательской

деятельности (производство, торгово-финансовая, посредническая и др.), по бизнес-функциям»).

**Теоретической и методологической базой** исследования выступают труды профессора Делфтского университета (Голландия) Й.Виссемы, заложившего основы концепции «университет третьего поколения», модель «тройной спирали» профессора Стэнфордского университета (США) Г.Ицковица и профессора Калифорнийского университета (США) Б.Кларка, модели деятельности Кембриджского университета (Великобритания), Стэнфордского университета (США).

**Эмпирическую базу исследования** составили материалы статистических служб федерального, регионального уровней, а также данные зарубежных статистических агентств, рейтинговых агентств, данные Российского мониторинга экономического положения и здоровья населения НИУ ВШЭ (RLMS HSE), проводимого Национальным исследовательским университетом «Высшая школа экономики» и ООО «Демоскоп» при участии Центра народонаселения Университета Северной Каролины в Чапел Хилле и Института социологии Федерального научно-исследовательского социологического центра Российской академии наук. (Сайты обследования RLMS HSE: <http://www.crc.unc.edu/projects/rlms> и <http://www.hse.ru/rlms>), отчетные материалы ведущих российских университетов (вузы, участвовавшие в проекте «5-100», опорные университеты), данные международного исследовательского проекта Global University Entrepreneurial Spirit Student Survey (GUESSS).

**Методы исследования.** В работе были применены методы теоретического анализа источников, корреляционно-регрессионного анализа, системный подход, метод экспертных оценок, метод логического, статистического анализа, метод моделирования.

**Научная новизна исследования** заключается в разработке теоретического обоснования и методических рекомендаций по формированию внутренней и внешней среды предпринимательских университетов с целью повышения качества подготовки молодых специалистов, увеличения внебюджетных средств университета, повышения показателей стратегического развития страны в сфере инновационного предпринимательства.

Основными результатами, характеризующимися научной новизной, являются следующие:

- в результате определения специфических проблем деятельности университетов выявлены факторы внутренней среды, оказывающие влияние на становление университета предпринимательского типа (с. 24-27);

- разработана методика формирования университета предпринимательского типа, включающая набор характеристик, позволяющих установить наличие или отсутствие потенциала для дальнейшего развития университета как предпринимательского вуза, и алгоритм формирования предпринимательского университета (с. 27-30);

- на основе выявления и классификации барьеров, препятствующих развитию внутренней предпринимательской среды университета, предложена авторская система формирования предпринимательской среды университета, способствующая развитию предпринимательских компетенций студентов как для предпринимательских вузов, так и для вузов классического типа (с. 111-115);

- сформирована методика коммерциализации инновационного продукта предпринимательского университета, позволяющая произвести расчет стоимости инновационного продукта, определить оптимальный рыночный сегмент и эффект его внедрения в производственную деятельность (с. 131-134);

- разработана математическая модель, доказывающая тесноту связи между факторами, характеризующими инновационную деятельность страны и деятельность университетов (с. 70-77);

- обоснован и построен организационно-экономический механизм деятельности субъектов инновационной сферы, центром которой является предпринимательский университет, с целью реализации национальных проектов и программ, обеспечения развития экономического положения в регионах и стране (с. 77-81).

**Теоретическая и практическая значимость исследования** заключается в возможности применения авторских методических и практических разработок в деятельности университетов, предприятий и организаций, органов исполнительной власти федерального и регионального уровней. Результаты проведенного исследования могут быть использованы при разработке нормативных документов, проектов, связанных с деятельностью субъектов сферы инновационного предпринимательства.

**Апробация результатов исследования.** Отдельные положения проведенного исследования и его результаты доложены автором и опубликованы в сборниках трудов международных региональной научно-практических конференций, проведенных в г. Самаре, г. Москве, г. Туле. Отдельные методические и практические разработки являются основой программы развития Самарского государственного технического университета до 2025 года и внедрены в его практическую деятельность, используются в деятельности Поволжского

государственного университета сервиса, г.Тольятти, Омского государственного технического университета, нашли применение в проектах института экономики и предпринимательства Национального исследовательского Нижегородского государственного университета им. Н.И.Лобачевского, стартап-центра Самарского национального исследовательского университета имени академика С.П.Королева.

**Публикация результатов исследования.** Методические и научные результаты проведенного исследования опубликованы в 11 работах, 5 из которых – в изданиях, определенных перечнем Высшей аттестационной комиссии, и 1 статья в реферативной базе данных по мировым научным публикациям Web of Science. Общий объем работ автора по тематике проведенного исследования составляет 3,78 печ.л.

**Структура и объем работы.** Диссертация состоит из введения, трех глав, заключения и библиографического списка. Исследование содержит 37 рисунков, 23 таблицы. Общий объем диссертации составляет 173 страницы.

## ОСНОВНОЕ СОДЕРЖАНИЕ РАБОТЫ

**Введение** содержит актуальность выбранной темы, поставленные цель и задачи, предмет и объект исследования, теоретическую и информационную базу, научную новизну, теоретическую и практическую значимость результатов, полученных автором.

**В первой главе** «Предпринимательские университеты как продукт экономического, научно-технологического и культурного развития социума» обозначены предпосылки возникновения предпринимательских университетов. Проанализированы роль и функции государства в развитии форм совместной деятельности субъектов инновационной сферы – предпринимательских и иных университетов, научных организаций, бизнес-сообщества. Сформулировано авторское понятие «предпринимательский университет», приведена разработанная автором методика формирования и развития предпринимательского университета.

**Во второй главе** «Анализ практики развития предпринимательских функций учреждений высшего образования и формирования предпринимательских университетов» проанализированы основные показатели инновационной экономики и развития предпринимательской деятельности в Российской Федерации и зарубежом. Проанализированы нормативно-правовые акты, регламентирующие развитие страны в инновационной сфере, в том числе в части инновационного предпринимательства. Приведена



разработанная автором математическая модель, доказывающая тесноту связи между факторами, которые характеризуют инновационную деятельность страны и деятельность университетов. Разработаны обоснование и структурные составляющие организационно-экономического механизма деятельности субъектов инновационной сферы региона.

В **третьей главе** «Направления развития и инструменты поддержки предпринимательских функций университетов» разработана методика формирования предпринимательской среды университета, методика коммерциализации инновационного продукта предпринимательского университета, организационная модель деятельности субъектов инновационной сферы. Представлены материалы апробации авторских разработок.

**Заключение** диссертации включает в себя основные выводы, результаты проведенного исследования и разработанные рекомендации.

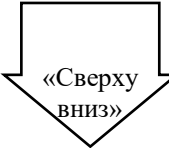
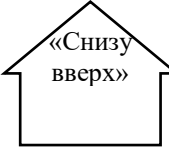
**1. В результате определения специфических проблем деятельности университетов выявлены факторы внутренней среды, оказывающие влияние на становление университета предпринимательского типа.**

Существенными проблемами образовательных организаций высшего образования, обобщенными автором в результате исследования, являются:

- а) недостаточность бюджетного финансирования для дальнейшего развития;
- б) внутренняя студенческая миграция – отток выпускников школ и колледжей, обладающих достижениями в учебной и научной деятельности, в университеты г.Москвы и г.Санкт-Петербурга;
- в) организационно-экономические барьеры, препятствующие взаимодействию с индустриальными партнерами, другими университетами, органами власти регионов;
- г) управление долгосрочным кадровым потенциалом – переход наиболее перспективных исследователей в организации реального сектора экономики.

На основе указанных проблем автором выявлены факторы внутренней среды университета, оказывающие влияние на становление предпринимательской модели (рисунок 1).

Приведенные факторы оказывают влияние как с точки зрения управленческого аппарата университета, так и с точки зрения научно-педагогических работников и студентов вуза. Становление университета предпринимательского типа становится закономерным под действием приведенных факторов внутренней среды.

 <p>«Сверху вниз»</p>	<p>Необходимость поиска новых каналов финансирования Удержание конкурентоспособной позиции Участие в федеральных, региональных программах и проектах Необходимость повышения качества образования, развития проектных и прикладных модулей Наличие перспективных для внедрения инновационных продуктов</p>
 <p>«Снизу вверх»</p>	<p>Потребность научно-педагогических работников в росте доходов Наличие предпринимательских идей, перспективных для развития Интерес студентов к развитию предпринимательских намерений Запрос к повышению качества образования, развитию проектных и прикладных модулей Потребность студентов в трудоустройстве на наиболее перспективные позиции</p>

**Рисунок 1 – Факторы внутренней среды университета, оказывающие влияние на становление предпринимательского университета**

## **2. Разработана методика формирования университета предпринимательского типа, включающая набор характеристик, позволяющих установить наличие или отсутствие потенциала для дальнейшего развития университета как предпринимательского вуза, и алгоритм формирования предпринимательского университета.**

По мнению автора, предпринимательский университет представляет собой образовательную организацию высшего образования, обладающую многоканальным финансированием, имеющую внутреннюю предпринимательскую среду и являющуюся центром организационной модели деятельности субъектов сферы инновационного предпринимательства регионов. Создавая инновационные продукты, предпринимательский университет открывает новые рыночные ниши с целью поиска источников средств в рамках правового поля.

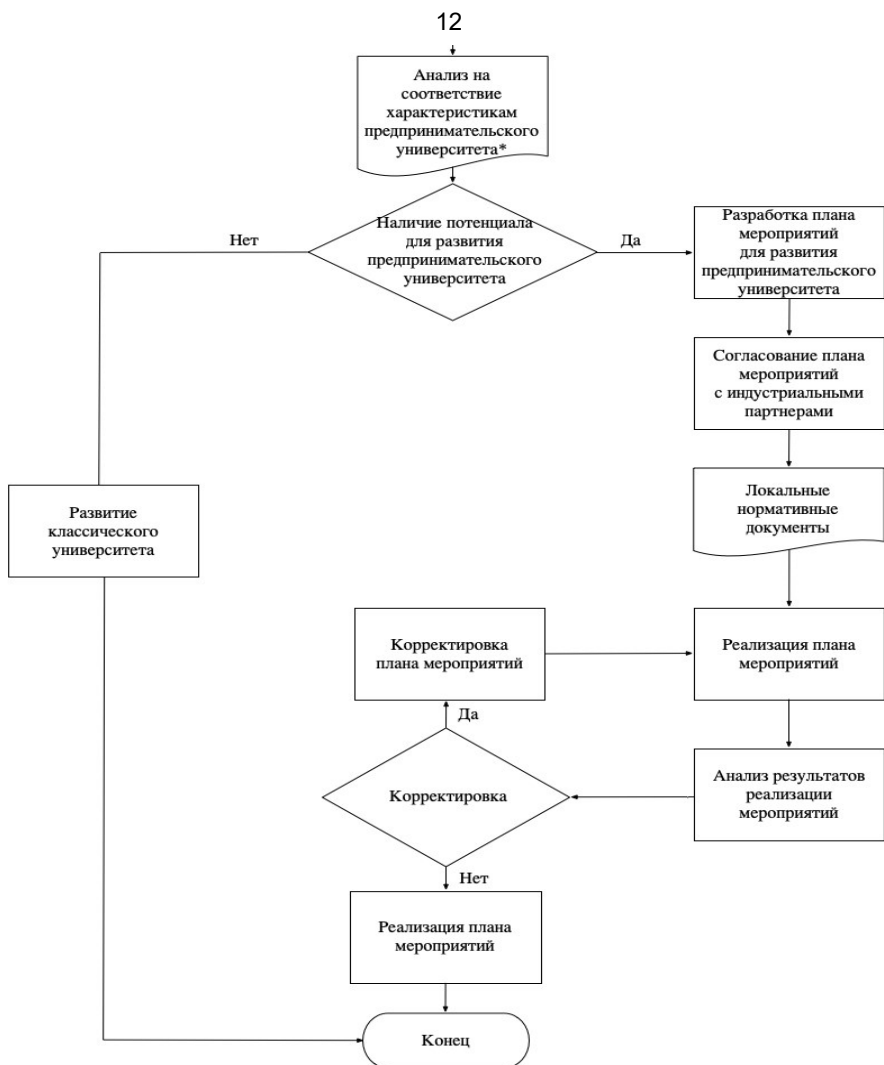
Аналитическим центром «Эксперт» с 2018 г. составляется рейтинг предпринимательских университетов Российской Федерации. Однако, по мнению автора, данный рейтинг нельзя считать единственной объективной моделью оценки предпринимательской деятельности университета в связи с отсутствием критериев, позволяющих оценить наличие внутренней и внешней предпринимательской среды в вузе, способствующей развитию бизнес-проектов студентов и научно-педагогических работников университета. В таблице 1 систематизированы показатели мониторинга эффективности вузов по университетам, вошедшим в «ТОП-10» рейтинга предпринимательских университетов Российской Федерации.

Таблица 1 – Предпринимательские вузы Российской Федерации

Место в рейтинге «Эксперт»	Место на основании данных мониторинга эффективности вузов	Университет	Удельный вес численности студентов, принятых по результатам целевого приема, %	Проведенные научно-исследовательские и опытно-конструкторские работы, тыс.руб.	Количество лицензионных соглашений, ед.	Удельный вес средств, полученных образовательной организацией от использования результатов интеллектуальной деятельности, %
1	5	СПбГУ	5	2 443 650,90	4	0,97
2	2	МФТИ	7,4	3 819 955,20	1	0
3-4	3	НИУ ВШЭ	0,68	3 718 895,70	2	0
3-4	4	МГТУ им. Н.Э.Баумана	28,97	3 318 307,70	4	0,04
5-6	1	МГУ имени М.В.Ломоносова	0,55	8 199 628,10	36	0
5-6	10	МГИМО	0	181 578,80	31	4,42
7	9	НГУ	0,38	583 175,30	4	25,64
8	8	МИСиС	0,56	1 494 186,30	8	21,79
9-10	7	МАИ	19,99	1 849 295,90	6	0
9-10	6	НИЯУ МИФИ	11,04	2 056 242,80	8	0



Рисунок 2 – Алгоритм формирования предпринимательского университета (начало)



**Рисунок 2 – Алгоритм формирования предпринимательского университета (окончание)**

\* Набор количественных и качественных характеристик университета предпринимательского типа, предложенный автором:

- **Наличие автономного статуса и многоканальная система финансирования.** Качественная характеристика, устанавливаемая путем анализа каналов финансирования вуза – доли бюджетного и внебюджетного финансирования, источников формирования внебюджетных средств.

- **Объем хозяйственных работ, выполняемых под заказ промышленных партнеров.** Количественная характеристика – предпринимательским

является университет, у которого указанная характеристика превышает 1 млн руб. в расчете на 1 научно-педагогического работника.

- **Наличие дисциплин, связанных с формированием предпринимательского мышления студентов всех направлений подготовки и специальностей.** Качественная характеристика, отражающая наличие или отсутствие дисциплин «Экономика предпринимательства», «Предпринимательство», «Основы предпринимательства», «Инновационная экономика и предпринимательство» и/или иных в учебных планах образовательной организации или преподаваемых в качестве факультативных курсов.

- **Количество стартапов, основанных выпускниками вуза.** Качественная характеристика для университета предпринимательского типа – от 80 стартапов.

- **Количество рабочих мест, созданных малыми инновационными предприятиями, действующими при вузе.** Качественная характеристика для университета предпринимательского типа – более 10 ставок на 1000 обучающихся.

- **Наличие междисциплинарных исследовательских проектов.** Качественная характеристика, отражающая факт наличия или отсутствия проектов, реализованных за счет совместной деятельности представителей различных научно-исследовательских направлений.

- **Наличие организационной структуры, способствующей преодолению барьеров при коммерциализации инноваций.** Качественная характеристика, показывающая наличие или отсутствие в организационной структуре университета бизнес-инкубатора, центра поддержки проектов, собственных программ акселерации и/или иных структур, направленных на информирование о программах поддержки предпринимательства, содействие поиску рыночной ниши для внедрения инновационных проектов, оказание помощи в оформлении необходимых документов.

- **Участие университета в разработке и реализации стратегии развития региона.** Качественная характеристика, наличие или отсутствие которой устанавливается путем анализа деятельности университета или его сотрудников в качестве членов стратегических советов, рабочих групп и иных объединений, направленных на создание и реализацию региональной кадровой стратегии.

- **Доля преподавателей, имеющих опыт коммерциализации исследований.** Стэнфордский университет, являющийся, по мнению экспертов, действующей моделью предпринимательского университета, имеет значение по данному показателю 100%, что связано с моделью образовательной деятельности и соотношением студент-преподаватель 1:4. С учетом иной модели деятельности вузов Российской Федерации, данная количественная характеристика составляет от 15%, при этом в ее расчет включены преподаватели, являющиеся исполнителями по научно-исследовательским и опытно-конструкторским работам, выполняемым под заказ индустриальных партнеров.

Приведенные показатели мониторинга эффективности вузов характеризуют предпринимательскую среду университета: прием на целевое обучение является показателем, отражающим тесноту связей с бизнес-сообществом, показатели, связанные с коммерциализацией научно-исследовательских и опытно-конструкторских работ, демонстрируют востребованность разработок университета в реальном секторе экономики, вклад в инновационное развитие страны. Имеющиеся показатели деятельности вузов дополнены автором в связи с необходимостью уточнений в части внутренней и внешней среды университета предпринимательского типа.

Разработанный автором алгоритм формирования университета предпринимательского типа представлен на рисунке 2.

Проводя анализ набора количественных и качественных характеристик предпринимательского университета, разработанных автором, руководство университета принимает решение о наличии потенциала к развитию университета по пути предпринимательской модели деятельности или в качестве классического вуза.

**3. На основе выявления и классификации барьеров, препятствующих развитию внутренней предпринимательской среды университета, предложена авторская система формирования предпринимательской среды университета, способствующая развитию предпринимательских компетенций студентов как для предпринимательских вузов, так и для вузов классического типа.**

Предпринимательский университет имеет внутреннюю и внешнюю среду, факторы которой представлены на рисунке 3. Факторы – демографическая ситуация, внутривнутриполитические факторы, экономическая политика, международное сотрудничество и инновационные технологии – являются факторами внешней среды, оказывающими косвенное влияние. К числу факторов внешней среды, оказывающих прямое влияние, относятся федеральные органы власти, университеты, домохозяйства, региональные органы власти и промышленные партнеры.

Одним из факторов внутренней среды предпринимательского университета, отличающим его от классических университетов, является наличие предпринимательской среды.

Среди разработанных автором характеристик предпринимательского университета к характеристикам предпринимательской среды относятся следующие:

- наличие дисциплин, связанных с формированием предпринимательского мышления студентов всех направлений подготовки и специальностей;

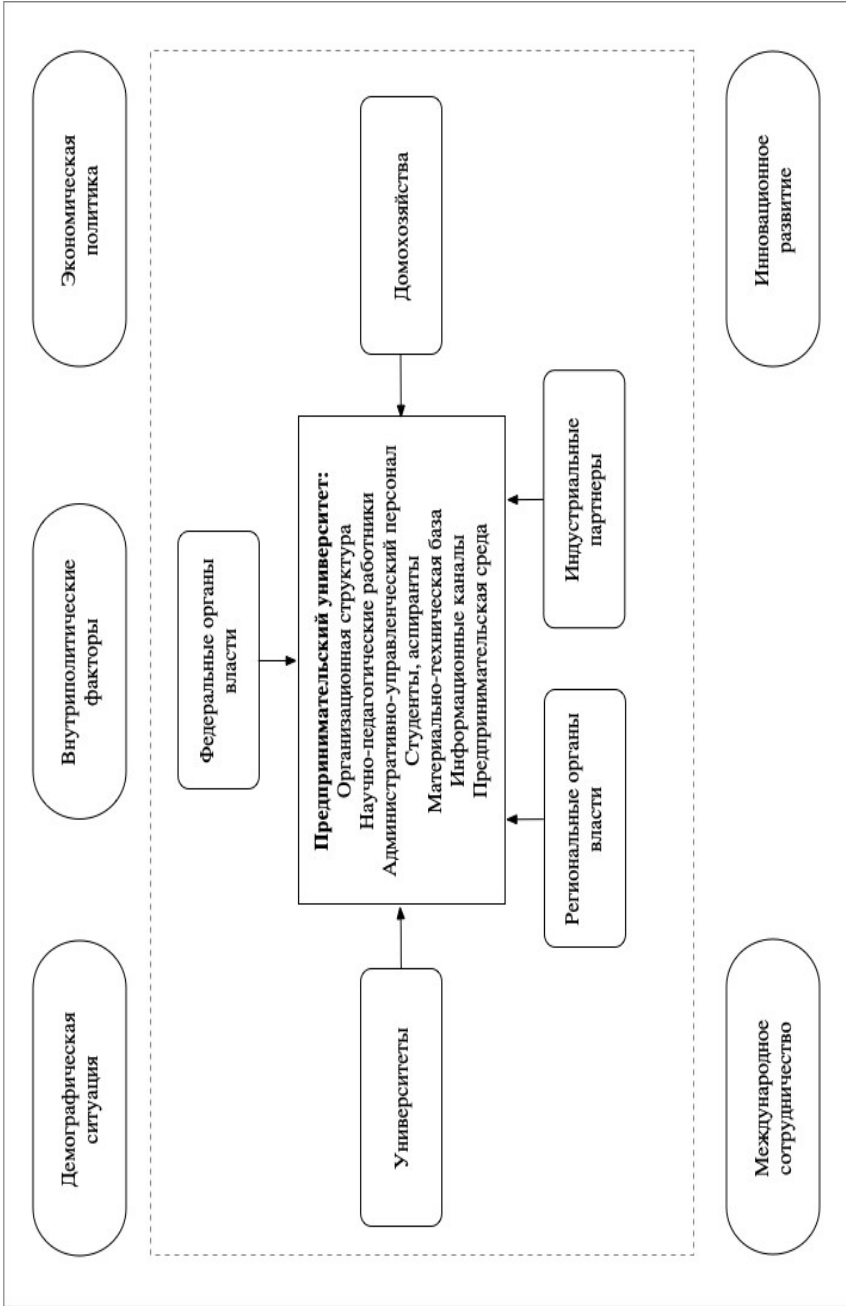
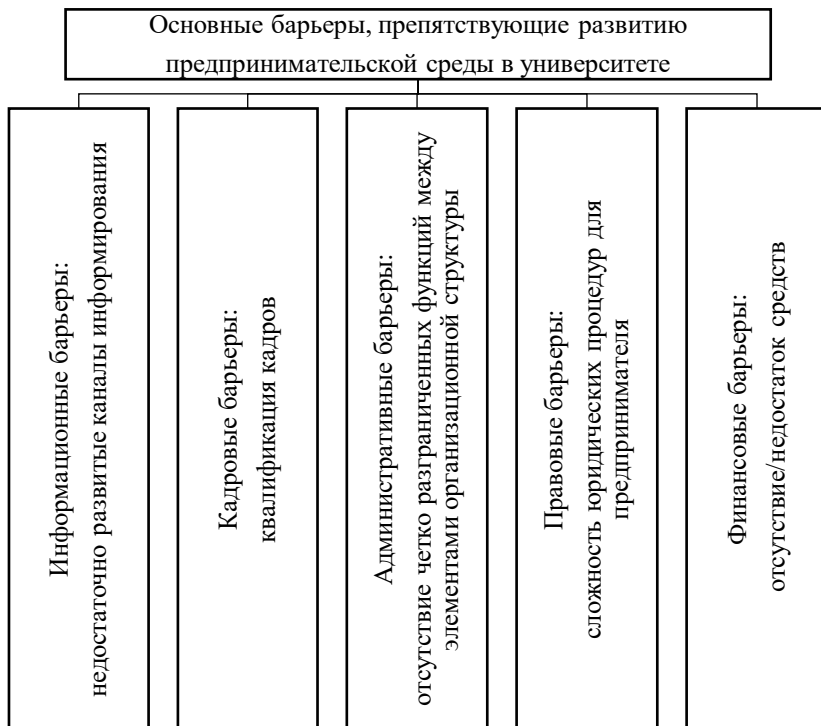


Рисунок 3 – Внутренняя и внешняя среда предпринимательского университета

- наличие организационной структуры, способствующей преодолению барьеров при коммерциализации инноваций;
- доля преподавателей, имеющих опыт коммерциализации исследований;
- количество рабочих мест, созданных малыми инновационными предприятиями, действующими при вузе;
- количество стартапов, основанных выпускниками вуза.

В результате проведенного автором анализа ведущих университетов Российской Федерации на предмет наличия предпринимательской среды установлено деление вузов на следующие категории:

- университеты, имеющие 0-2 характеристики, связанные с внутренней средой университета предпринимательского типа (РГСУ, ТГУ, ПВГУС);



**Рисунок 4 – Основные барьеры, препятствующие развитию предпринимательской среды в университете**

- университеты, имеющие 3-4 характеристики, связанные с внутренней средой университета предпринимательского типа (СПбГУ,



МФТИ, НИУ ВШЭ, МГТУ им. Н.Э. Баумана, МГУ имени М.В. Ломоносова, Новосибирский государственный университет, МАИ, СамГТУ, ВолгГТУ, СГЭУ);

- университеты, имеющие все характеристики, связанные с внутренней средой университета предпринимательского типа (МИСиС, МГТУ им. Н.Э.Баумана, НИЯУ МИФИ, ИТМО).

Основные барьеры, препятствующие развитию предпринимательской среды в университете, представлены на рисунке 4.

Система формирования предпринимательской среды в университете приведена в таблице 2.

**Таблица 2 – Элементы системы формирования предпринимательской среды университета**

№ п/п	Элемент системы
1	Разработка и внедрение дисциплин, связанных с развитием предпринимательского мышления
2	Выявление преподавателями студентов, являющихся носителями предпринимательской идеи
3	Определение необходимого перечня элементов инновационной инфраструктуры университета с четким указанием функционала и структурных взаимосвязей
4	Разработка и внедрение курса повышения квалификации для сотрудников университета, направленного на ознакомление с действующими государственными актами в части коммерциализации научных исследований, инфраструктурой и программами поддержки предпринимательства различного уровня, инфраструктурой поддержки предпринимательства, предоставляемой университетом
5	Внедрение внутриуниверситетских программ акселерации проектов для студентов, являющихся носителями предпринимательской идеи
6	Развитие института тьюторов из числа научно-педагогических работников университета для закрепления за студентом (проектной командой студентов), являющимся носителем предпринимательской идеи, с целью содействия в ее развитии в инновационный продукт, подлежащий последующей коммерциализации

Данная система применима как для предпринимательского, так и для классического университета, поскольку наличие внутренней предпринимательской среды является не единственной характеристикой предпринимательского вуза. Развитие предпринимательских компетенций среди студентов является перспективным направлением, поскольку приводит к увеличению числа малых и средних предприятий, числа рабочих мест, что ведет к снижению безработицы.

**4. Сформирована методика коммерциализации инновационного продукта предпринимательского университета, позволяющая произвести расчет стоимости инновационного продукта, определить оптимальный рыночный сегмент и эффект его внедрения в производственную деятельность.**

Основным вопросом, решение которого необходимо для внедрения инновационного продукта предпринимательского университета, разработанного носителем предпринимательской идеи, является определение рыночного сегмента.

Инновационный продукт – продукция, технология или решение, обладающее новыми характеристиками по сравнению с аналогами, являющееся результатом инновационной деятельности предпринимательского университета и направленное на достижение общественно полезного результата.

Рыночный сегмент – отрасль, в которой существует максимальный спрос на инновационный продукт.

**Таблица 3 – Выбор рыночного сегмента для внедрения инновационного продукта**

Факторы выбора	Отрасль				
	Отрасль 1	Отрасль 2	Отрасль 3	Отрасль 4	Отрасль 5
Вклад в валовой региональный продукт (ВРП)	$K_1$	$L_1$	$M_1$	$N_1$	$R_1$
Количество субъектов в отрасли	$K_2$	$L_2$	$M_2$	$N_2$	$R_2$
Инвестиционная привлекательность	$K_3$	$L_3$	$M_3$	$N_3$	$R_3$
Кадровая обеспеченность	$K_4$	$L_4$	$M_4$	$N_4$	$R_4$
Наличие материально-технических ресурсов для внедрения инновационного продукта	$K_5$	$L_5$	$M_5$	$N_5$	$R_5$
Наличие финансовых ресурсов для внедрения инновационных продуктов	$K_6$	$L_6$	$M_6$	$N_6$	$R_6$
Готовность к инновациям	$K_7$	$L_7$	$M_7$	$N_7$	$R_7$
Суммарная оценка	$\Sigma K$	$\Sigma L$	$\Sigma M$	$\Sigma N$	$\Sigma R$

Для определения тех направлений разработки инновационных продуктов предпринимательского университета, которые будут востребованы реальным сектором экономики, необходимо произвести выбор рыночного сегмента. Результаты проведенного процесса выбора можно представить в виде матрицы (таблица 3). В столбцах матрицы приведены отрасли экономики. Анализ производится путем проставления экспертной оценки на пересечении соответствующих факторов и отраслей экономики. Поскольку инновационные продукты предпринимательского

университета могут быть востребованы как в регионе местонахождения университета, так и в иных регионах, целесообразной является оценка федеральными экспертами, с разбивкой на регионы.

Определение дохода, полученного в результате коммерциализации инновационного продукта, начинается с определения участников процесса коммерциализации и их долей в стоимости инновационного продукта. Стоимость инновационного продукта может быть представлена в виде формулы:

$$P = P_1 + P_2 + P_3,$$

где  $P$  – стоимость инновационного продукта,  $P_1$  – стоимость затрат носителя предпринимательской идеи,  $P_2$  – стоимость лабораторной технологии предпринимательского университета,  $P_3$  – стоимость промышленной технологии индустриального партнера.

Участники процесса коммерциализации инновационного продукта имеют доли в его стоимости, определяемые как сумма доли затрат носителя предпринимательской идеи, доли собственника проектной разработки (предпринимательского университета) и доли собственника промышленной технологии (индустриального партнера).

Для определения эффекта ( $\mathcal{E}$ ), полученного в результате внедрения в производственную деятельность инновационного продукта, необходимо воспользоваться формулой:

$$\mathcal{E} = \text{ЧДД}_1 - \text{ЧДД}_0,$$

где  $\text{ЧДД}_0$  – чистый дисконтированный доход, полученный до внедрения инновационного продукта,  $\text{ЧДД}_1$  – чистый дисконтированный доход, полученный после внедрения инновационного продукта.

$$\text{ЧДД}_1 = \sum_{t=1}^m (R_1 - C_1) \times N_t - \sum_{t=1}^m (I_0 + P) \times N_t,$$

$$\text{ЧДД}_0 = \sum_{t=1}^m (R_0 - C_0) \times N_t - \sum_{t=1}^m I_0 \times N_t,$$

где  $R_1$  – доход, полученный после внедрения инновационного продукта,  $C_1$  – текущие затраты после внедрения инновационного продукта,  $N_t$  – норма дисконтирования,  $I_0$  – капитальные затраты,  $P$  – стоимость инновационного продукта;  $R_0$  – доход, полученный до внедрения инновационного продукта,  $C_0$  – текущие затраты до внедрения инновационного продукта.

Положительное значение  $\mathcal{E}$  свидетельствует о целесообразности внедрения инновационного проекта и получении прибыли, распределяемой в соответствии с установленными ранее долями.

## 5. Разработана математическая модель, доказывающая тесноту связи между факторами, характеризующими инновационную деятельность страны и деятельность университетов.

Создание технологий, продуктов и услуг, отвечающих национальным интересам страны, необходимых для повышения качества жизни населения и востребованных в мировом сообществе, является своевременной реакцией на стоящие перед страной большие вызовы. По данным Организации экономического сотрудничества и развития, которая сыграла ключевую роль в разработке международных руководящих принципов для исследования деловых инноваций, Российская Федерация занимает последнее место по количеству компаний, производящих инновационные продукты, однако показатели взаимодействия с университетами и государственными институтами превышают показатели многих других стран, что, по мнению автора, отражает высокий потенциал развития данного направления. Переход на инновационное развитие страны тесно связан с переводом университетов в статус акторов ключевых и прогрессивных сдвигов в экономике и обществе.

Объем инновационных товаров, работ, услуг – один из показателей, отражающих уровень научно-технологического развития Российской Федерации (рисунок 5). Значения показателя за 2020-2022 гг. являются результатом прогнозирования и расчета значений линейного тренда.



**Рисунок 5 – Объем инновационных товаров, работ, услуг, млн руб., 2012-2022гг.**

Источник: составлено автором на основе данных Федеральной службы государственной статистики, раздел «Наука и инновации». URL: <https://rosstat.gov.ru/folder/14477>.

Показатель – объем инновационных товаров, работ, услуг использован автором в качестве результирующего при проведении многофакторного корреляционно-регрессионного анализа, в результате которого получена математическая модель.

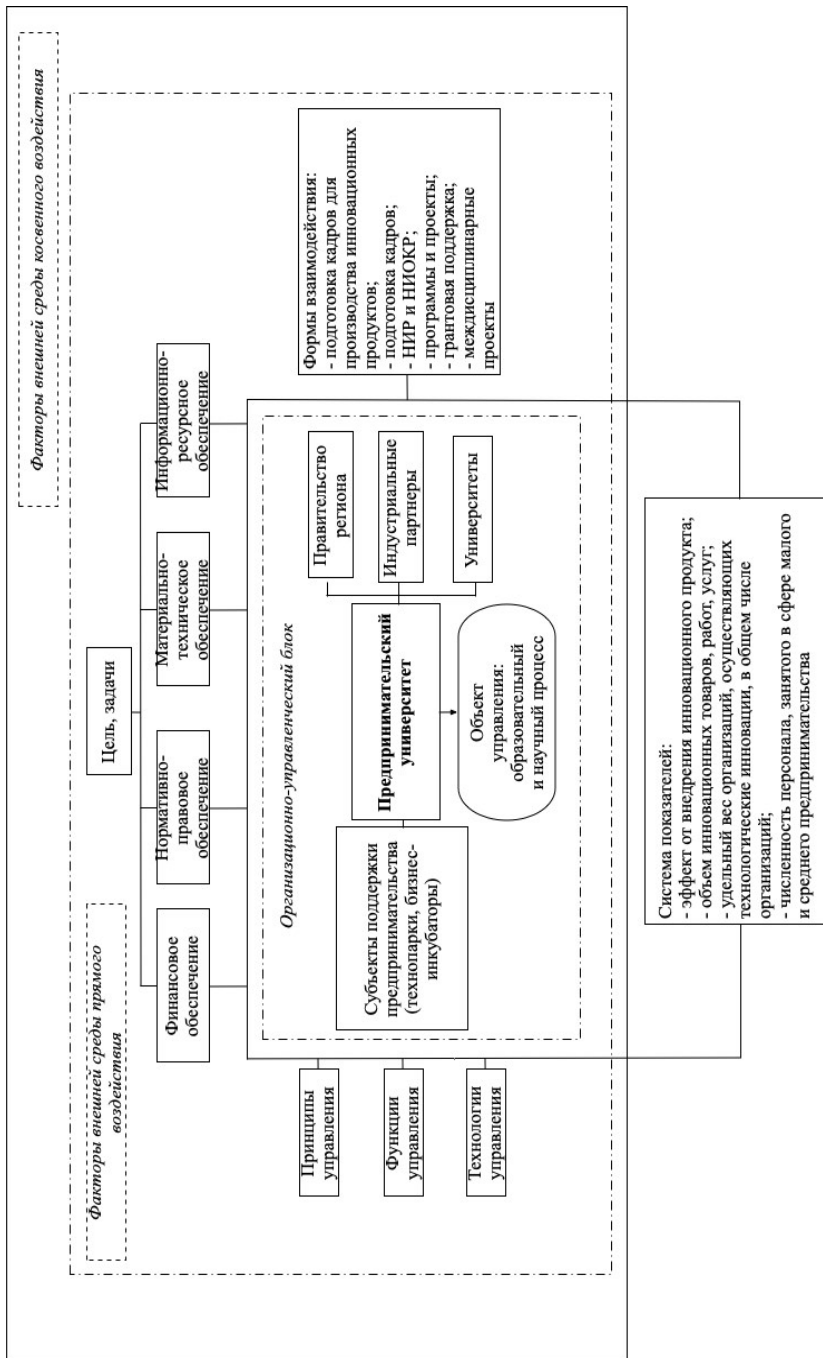
$$y = 8,692 + 0,784x_1 + 0,873x_2 + 0,094x_3 + 0,844x_4 + 0,312x_5 + 0,257x_6 + 0,028x_7 + 0,747x_8.$$

Приведенная математическая модель является линейной моделью зависимости объема инновационных товаров, работ, услуг, от факторов, находящихся во взаимосвязи:  $x_1$ -затраты на технологические инновации,  $x_2$ -численность персонала, занятого научными исследованиями и разработками,  $x_3$ -уровень инновационной активности организаций,  $x_4$ - число организаций, выполнявших исследования и разработки,  $x_5$ - число разработанных передовых технологий,  $x_6$ - численность занятых в предпринимательстве,  $x_7$ - численность выпускников образовательных организаций высшего образования,  $x_8$ - число образовательных организаций высшего образования.

Значение коэффициента корреляции  $R^2$  для рассчитанной математической модели составило 0,869, что равно 86,9%. Уравнение отражает тесноту связи между выбранными факторами и свидетельствует о наибольшем влиянии на результирующую функцию (при сохранении иных значений на среднем уровне) следующих факторов: затраты на технологические инновации, численность персонала, занятого научными исследованиями и разработками, число организаций, выполнявших исследования и разработки, число образовательных организаций высшего образования. Математическая модель доказывает наличие связи между деятельностью университетов и показателями инновационного развития страны.

**6. Обоснован и построен организационно-экономический механизм деятельности субъектов инновационной сферы, центром которой является предпринимательский университет, с целью реализации национальных проектов и программ, обеспечения развития экономического положения регионов и страны.**

Деятельность инновационной сферы, участниками которой являются разнородные субъекты, объединенные для получения инновационного продукта, позволяет университетам, вовлеченным в указанную сферу, производить подготовку специалистов на качественно новом уровне. Центром предложенного автором организационно-экономического механизма (рисунок 6) является предпринимательский университет, имеющий каналы взаимодействия со всеми субъектами. Структурная составляющая механизма подробно расписана в главе 2.



**Рисунок 6 – Организационно-экономический механизм деятельности субъектов инновационной сферы региона**

Обеспечение взаимодействия с субъектами инновационной сферы позволяет предпринимательскому университету осуществлять подготовку кадров, обладающих высоким профессиональным потенциалом для развития инновационной сферы, поскольку студенты предпринимательского университета вовлечены в деятельность по разработке и коммерциализации инновационных продуктов в течение обучения. Взаимодействие предпринимательского университета с университетами классического типа осуществляется для обмена знаниями, реализации междисциплинарных проектов, повышения качества образовательных программ.

В основе деятельности организационно-экономического механизма лежат принципы частно-государственного предпринимательства: каждая из сторон взаимодействия имеет свои цели, свою мотивацию, общим является стремление к осуществлению проектов для активизации инновационных процессов. Предпринимательская деятельность является мощной силой, стимулирующей инновации, производительность, создание рабочих мест и экономический рост. Развитие частно-государственного предпринимательства позволяет снизить нагрузку на бюджет и перенести часть затрат за счет привлечения частных инвестиций, содействовать совместному использованию инновационной инфраструктуры.

Необходимость интеграции структур различных сфер экономики – образование, наука, бизнес, государство – отражена в ряде нормативных актов, принятых на федеральном уровне. Программные документы отмечают развитие высокотехнологичного производства, созданного в результате совместной работы различных субъектов инновационной и предпринимательской деятельности в качестве одной из приоритетных целей повышения конкурентоспособности экономики страны.

#### **7. Апробация авторских разработок в условиях практической деятельности российских вузов.**

Авторские разработки использованы при формировании Программы развития Самарского государственного технического университета до 2025 года и внедрены в текущую деятельность вуза. Выводы автора получили практическое применение в развитии инновационной и предпринимательской деятельности Омского государственного технического университета, Поволжского государственного университета сервиса, г.Тольятти, Самарского национального исследовательского университета имени академика С.П.Королева (стартап-центр), Национального исследовательского Нижегородского государственного университета им.Н.И.Лобачевского (институт экономики и предпринима-

Таблица 4 – Показатели внедрения авторских методик

Университет	ЧДД до внедрения методик автора, тыс. руб.	ЧДД после внедрения методик автора, тыс. руб.	Эффект, тыс. руб.
СамГТУ (г.Самара)	4372,28	5514,72	1142,44
ОмГТУ (г.Омск)	6588,82	7087,23	498,41
ПВГУС (г.Тольятти)	402,73	923,94	521,21

тельства). Показатели чистого дисконтированного дохода (ЧДД) при внедрении в производственную деятельность инновационного продукта с использованием авторских методик приведены в таблице 4.

## ЗАКЛЮЧЕНИЕ

В диссертационном исследовании решен комплекс задач, связанных с разработкой теоретических положений и практических рекомендаций по созданию организационно-экономического механизма становления и развития предпринимательского университета с целью совершенствования деятельности в сфере инновационного предпринимательства как на уровне университета, так и на уровне региона, страны.

В диссертационном исследовании выявлены факторы внутренней среды университета, оказывающие влияние на становление университета предпринимательского типа, представлены методики формирования предпринимательского университета, предпринимательской среды университета, коммерциализации инновационного продукта предпринимательского университета. Математическая модель, предложенная автором, доказывает тесноту связи между факторами, характеризующими инновационную деятельность страны и деятельность университетов. Разработанный организационно-экономический механизм деятельности субъектов инновационной сферы, центром которой является предпринимательский университет, позволяет обеспечить реализацию национальных проектов и программ, развитие экономического положения регионов и страны в целом.

Становление и развитие по пути предпринимательской модели не являются обязательными для всех вузов Российской Федерации, однако внедрение в деятельность отдельных методик, разработанных автором, позволит повысить качество подготовки специалистов,



привлечь дополнительное внебюджетное финансирование. Развитие по пути предпринимательского университета в случае принятия решения о целесообразности данной модели на основании методика, разработанной автором, позволит вузу перейти в статус ключевых акторов развития инновационного предпринимательства в регионах и стать центром организационной модели деятельности субъектов инновационной сферы.

## **ОСНОВНЫЕ ПУБЛИКАЦИИ АВТОРА ПО ТЕМЕ ДИССЕРТАЦИИ**

### ***В рецензируемых изданиях, определенных перечнем Высшей аттестационной комиссии***

1. *Смирнова, С.Б.* Значение предпринимательских университетов в развитии сферы высоких технологий [Текст] / С.Б.Смирнова // Экономика и предпринимательство. – 2020. – №11 (124). – С.609-612. – 0,41печ.л.
2. *Смирнова, С.Б.* Необходимость и экономическая сущность предпринимательского университета [Текст] / С.Б.Смирнова // Вестник Самарского государственного экономического университета. – 2020. – №5 (187). – С.89-96. – 0,73 печ.л.
3. *Смирнова, С.Б.* Траектории развития университета предпринимательского типа в Самарской области [Текст] / С.Б.Смирнова // Экономика и предпринимательство, 2019. – №7 (108). – С.729-732. – 0,52печ.л.
4. *Смирнова, С.Б.* Опыт взаимодействия образовательной системы и бизнес-сообщества в России и за рубежом [Текст] / Л.А. Ильина, С.Б.Смирнова // Вестник Поволжского государственного университета сервиса. Серия Экономика. – 2016. – Выпуск №1 (43). – С.27-35. – 0,82/0,41печ.л.
5. *Смирнова, С.Б.* Стратегическое партнерство вузов и работодателей при формировании карьерных траекторий выпускников [Текст] / Л.А.Ильина, С.Б.Смирнова // Вестник Самарского государственного экономического университета. – 2015. – №11 (133). – С.101-106. – 0,55/0,26печ.л.

### ***В реферативной базе данных по мировым научным публикациям WebofScience***

6. *Smirnova, S.B.* Entrepreneurial Universities as Drivers of Innovative Development of region [Text] / A.P.Zhabin, S.B.Smirnova // European Proceedings of Social and Behavioural Sciences. – 2021.– Vol. 106. – P. 57-67. – 0,99/0,48 печ. л.

### ***В других изданиях***

7. *Смирнова, С.Б.* Основные управленческие модели взаимодействия университетов и промышленных партнеров [Текст] / С.Б. Смирнова // Проблемы

развития предприятий: теория и практика: материалы 18-й Междунар. науч.-практ. конф., 19-20 дек. 2019 г. : в 3 ч. / [редкол.: С.И. Ашмарина, А.В. Павлова (отв. ред.) и др.]. – Ч. 1. – Самара : Изд-во Самар. гос. экон. ун-та, 2019. – 262с. – С.193-195.- 0,24печ.л.

8. *Смирнова, С.Б.* Модель комплексного анализа кадровых потребностей организаций реального сектора экономики региона как первый этап создания системы стратегического партнерства многопрофильного технического вуза и предприятий-работодателей [Текст] /И.Б.Костылева, С.Б.Смирнова // Современные концепции научных исследований: X Международная научно-практическая конференция, Москва,30-31 января 2015 г. – №1 (18). Часть 3. – С.46-48. – 0,45/0,22печ.л.

9. *Смирнова, С.Б.* Основные формы взаимодействия многопрофильного технического вуза и предприятий реального сектора экономики [Текст] / С.Б. Смирнова // Наука, бизнес, образование: Материалы XX Международной науч.-практ. конф., 23 апреля 2015г. / Самар. гос. техн. ун-т, Поволжский ин-т бизнеса. – Самара, 2015. – 85 с. – С.80-82. – 0,15печ.л.

10. *Смирнова, С.Б.* О механизмах взаимодействия образовательных организаций и бизнес-сообщества [Текст] / С.Б.Смирнова // Содействие трудоустройству и адаптации к рынку труда студентов и выпускников учреждений профессионального образования Тульской области: сборник материалов II Региональной научно-практической конференции со всероссийским участием. Тула: Изд-во ТулГУ, 2015. – 136 с.: ил. – С.60-62. – 0,22печ.л.

11. *Смирнова, С.Б.* Об экономическом аспекте функционирования технопарков [Текст] / Л.М.Альбитер, С.Б.Смирнова // Вестник Самарского государственного технического университета. Серия «Экономические науки». – 2014. – № 3 (13). – С.41-44. – 0,29/0,14 печ.л.

Подписано в печать 01.07.2021.

Формат 60×84/16. Бум. писч. бел. Печать офсетная.

Гарнитура «Times New Roman». Объем 1,5 печ. л.

Тираж 100 экз. Заказ № 215.

Отпечатано в типографии ФГАОУ ВО «СГЭУ».

443090, Самара, ул. Советской Армии, 141.