

На правах рукописи



Павлов Юрий Владимирович

**РАЗВИТИЕ ЭКОНОМИКИ РЕГИОНА
НА ОСНОВЕ АГЛОМЕРАЦИОННЫХ ЭФФЕКТОВ**

Специальность 5.2.3. Региональная и отраслевая экономика
(региональная экономика)

АВТОРЕФЕРАТ
диссертации на соискание ученой степени
кандидата экономических наук

Самара 2023

Работа выполнена на кафедре региональной экономики и управления ФГАОУ ВО «Самарский государственный экономический университет»

Научный руководитель – Хмелева Галина Анатольевна,
доктор экономических наук, профессор

Официальные оппоненты: Меркурьев Владимир Владимирович,
доктор экономических наук, доцент,
ФГБОУ ВО «Кузбасский государственный
технический университет имени Т.Ф. Горбачева»,
г. Кемерово, кафедра истории, философии
и социальных наук, профессор кафедры

Созинова Анастасия Андреевна,
доктор экономических наук, доцент,
ФГБОУ ВО «Вятский государственный
университет», г. Киров, кафедра менеджмента
и маркетинга, профессор кафедры

Ведущая организация – Федеральное государственное бюджетное
научное учреждение Уфимский федеральный
исследовательский центр Российской академии
наук, Институт социально-экономических
исследований – обособленное структурное
подразделение

Защита состоится 21 декабря 2023 г. в 14 ч на заседании диссертационного совета
24.2.378.01 при ФГАОУ ВО «Самарский государственный экономический
университет» по адресу: 443090, Самарская область, г. Самара, ул. Советской
Армии, д. 141, ауд. 325

С диссертацией можно ознакомиться в библиотеке и на сайте <http://www.sseu.ru>
ФГАОУ ВО «Самарский государственный экономический университет»

Автореферат разослан «__» _____ 2023 г.

Ученый секретарь
диссертационного совета



Курникова М.В.

ОБЩАЯ ХАРАКТЕРИСТИКА РАБОТЫ

Актуальность темы исследования. Недостаточные темпы экономического развития России и ее регионов указывают на необходимость более глубокого изучения ресурсов и факторов, способствующих ускорению экономического роста. Учитывая место и роль агломераций в российском пространстве, изучение агломерационных эффектов приобретает особую важность. Так, согласно данным Стратегии пространственного развития Российской Федерации на период до 2025 года, более 50% населения России проживает в 40 крупнейших агломерациях, 23 из которых обеспечивают не менее 1% ВВП России каждая. Вместе с тем тяготение населения, ресурсов, производственных фондов к агломерационным территориальным социально-экономическим системам приводит к проблеме нарушения баланса в пространственном развитии региона, а также к специфическим агломерационным проблемам. Тем самым формируется противоречие между стремлением к получению положительного агломерационного эффекта от концентрации ресурсов, хозяйствующих субъектов, населения и усилением отрицательного агломерационного эффекта (эффекта дезагломерации) в результате их чрезмерной концентрации. Последствия данного противоречия не ограничиваются территорией агломерации, они сказываются на развитии всех территорий региона.

Актуальность диссертационного исследования подтверждается большим интересом со стороны органов публичной власти. Правительство Российской Федерации и Федеральное Собрание формируют агломерационную повестку посредством принятия документов, в которых подчеркивается высокая роль агломераций, декларируются планы по их развитию, выработке подходов к управлению ими. Так, в последние годы тематика агломераций отражалась в Стратегии пространственного развития России, в паспортах нацпроектов, в большинстве стратегий и концепций регионального и субрегионального уровней. На 2021 год автором выявлено более 1000 документов, затрагивающих вопросы развития агломераций, из них 254 документа принято на региональном уровне.

Учитывая значимость проблематики темы исследования для экономики страны, автором диссертации была поставлена цель по формированию теоретических и методических основ развития экономики региона на основе агломерационных эффектов.

Степень разработанности проблемы. Фундаментальную научную базу исследования вопросов пространственного функционирования агломераций, определения факторов агломерационного эффекта, понимание которых необходимо для обеспечения экономического развития агломераций, заложили такие ученые, как А. Вебер, А. Венаблес, Э. Глейзер, Э. Гувер, Дж. Джекобс, В. Кристаллер, П. Кругман, А. Лёш, И. Лоури, А. Маршалл, А. О'Салливан, Ф. Перру, М. Портер, Х. Ричардсон, Л.В. Смирнягин, А. Смит, Ж.-Ф. Тисс, Дж. Фридман, М. Фуджита, Т. Хагерстранд и др.

К наиболее значимым работам отечественной региональной экономики можно отнести труды Л.Б. Вардомского, А.Г. Гранберга, Н.Н. Колосовского, Ю.Г. Лавриковой, П.А. Минакира, А.И. Трейвиша и др.

Причины агломерационного эффекта в пространстве региона исследовали Е.Г. Анимица, Р.В. Бабун, Ю.А. Гаджиев, М.А. Гвоздева, Д.А. Изотов, Е.А. Коломак, П.А. Лавриненко, В.Н. Лаженцев, Л.Э. Лимонов, П.А. Чистяков и др.

Вопрос об эмпирических закономерностях развития экономики агломерации изучали В.В. Андреев, В.С. Антонюк, П.В. Воробьев, К.Р. Гончар, Е.Е. Горяченко, Н.Б. Давидсон, И.М. Драпкин, Н.В. Зубаревич, Н.В. Кисляк, Ю.Г. Кузнецов, Е.С. Куценко, Н.Н. Мусинова, Н.В. Новикова, С.Н. Растворцева, Т.А. Ратникова, В.А. Русановский, Я.П. Силин и др.

Совершенствование подходов к решению конкретных агломерационных проблем рассматривалось в трудах Н.В. Ворошилова, Д.А. Гайнанова, М.С. Гусевой, И.Н. Ильиной, О.Е. Калашниковой, А.И. Кольбы, Е.Н. Королевой, П.Д. Косинского, Е.В. Луценко, В.Я. Любовного, В.В. Меркурьева, Е.Н. Перцика, Р.В. Петухова, Н.В. Полянковой, В.А. Русановского, А.А. Созиновой, А.И. Татаркина, Г.Р. Хасаева, В.А. Цыбатова, В.В. Шилова и др.

Вопросы совершенствования региональной политики в отношении агломераций поднимались в работах Е.Г. Анимицы, С.С. Артоболевского, М.Я. Вильнера и др.

Формирование институтов развития городских агломераций, направленных на повышение уровня экономического развития региона, раскрывалось такими учеными, как Ю.Г. Кузнецов, Р.А. Попов, А.С. Пузанов, А.С. Скоробогатов и др.

Труды перечисленных исследователей оказали существенное влияние на научные взгляды автора. Несмотря на то что в научной литературе достаточно подробно раскрыты объективная роль, вопросы формирования агломераций и прочие важные аспекты агломерационных процессов, следует признать, что проблема экономического развития региона на основе наиболее полного использования агломерационных эффектов в настоящее время не решена и не нашла должного отражения в фундаментальных теоретических и прикладных работах. Указанное выше предопределило выбор темы и предметную область настоящего исследования.

Область исследования. Содержание диссертации соответствует п. 1.2 «Пространственная организация национальной экономики. Пространственное распределение экономических ресурсов», п. 1.3 «Региональное экономическое развитие и его факторы. Проблемы сбалансированности регионального развития. Сбалансированность региональных социально-экономических комплексов», п. 1.11 «Региональная экономическая политика: цели, инструменты, оценка результатов» Паспорта научной специальности 5.2.3 – Региональная и отраслевая экономика (региональная экономика).

Объектом исследования является регион с локализованными в его пространстве факторами агломерационных эффектов.

Предмет исследования – совокупность экономических и управленческих отношений между субъектами хозяйственной деятельности, способствующих формированию агломерационных эффектов.

Полигоном исследования выступает Самарская область, значительную часть которой по территории и экономическому потенциалу занимает Самарско-Тольяттинская агломерация (СТА).

Цель диссертационной работы состоит в развитии теоретико-методологических подходов к выявлению факторов агломерационных эффектов для формирования региональной агломерационной политики, способствующей ускорению экономического развития региона.

Поставленная цель обусловила необходимость решения следующих **задач**:

1) обосновать необходимость комплексного подхода к исследованию агломераций для обеспечения экономического развития региона на основе агломерационных эффектов;

2) дополнить теоретический базис регионального экономического развития на основе агломерационных эффектов;

3) разработать и апробировать оригинальную методику выявления и анализа агломерационных эффектов в экономике региона;

4) предложить концепцию региональной агломерационной политики, содержательно раскрыть цели, принципы развития экономики региона на основе агломерационных эффектов;

5) разработать организационно-экономический механизм региональной агломерационной политики и инструментарий ее реализации (на примере Самарской области).

Теоретическую и методологическую основу исследования составили работы в области региональной и пространственной экономики, теории и модели агломераций, в частности в рамках неоклассического и кумулятивного направлений, новых теорий регионального роста и новых теорий конкурентоспособности региона; работы по методологии частичных наименьших квадратов и моделирования структурных уравнений; работы в рамках институциональной политэкономии. Автором применялись общенаучные методы системного анализа, сравнительного и логического анализа, синтеза, систематизации и обобщения, группировки, абстрагирования, аналогии, исторический метод, метод формализации, моделирование и идеализация, корреляционно-регрессионный анализ, метод рангов, метод логарифмирования, индексный метод, контент-анализ сайтов, морфологическая матрица, картографический метод, метод кластерных группировок, метод частичных наименьших квадратов и моделирования структурных уравнений.

Информационно-эмпирическая база исследования представлена официальными статистическими данными Федеральной службы государственной статистики и ее территориальных органов; научными статьями, монографиями, диссертациями и прочими научными публикациями; материалами мероприятий с агломерационной спецификой, проводимых органами власти; результатами опроса администраций муниципальных образований Самарской области; правовыми документами органов власти РФ, субъектов РФ, муниципальных образований, в том числе документами стратегического и территориального планирования на федеральном, субфедеральном, региональном, субрегиональном, муниципальном уровнях управления.

Гипотеза диссертационного исследования заключается в том, что экономическому развитию региона с локализованными в нем агломерациями способ-

ствует целенаправленное воздействие на агломерационные эффекты посредством агломерационной политики.

Научная новизна диссертационного исследования заключается в следующих положениях и результатах, выносимых на защиту:

1. Обоснована необходимость комплексного подхода к исследованию агломераций для обеспечения экономического развития региона на основе агломерационных эффектов, в рамках которого (в отличие от других подходов) агломерация региона рассматривается как совокупность взаимодействующих уровней: единиц населения (городская или сельская агломерация), предприятий (промышленная и торговая агломерация), муниципалитетов (муниципальная агломерация), что позволило автору обеспечить системный подход к изучению регионального экономического развития и его факторов, а также представить теоретическую модель механизма влияния агломерационных эффектов на развитие экономики региона, в отличие от ранее представленных опирающуюся на синтез взаимодействия ключевых хозяйствующих субъектов агломерации на микро- и мезоуровнях управления (п. 1.2, 1.3 Паспорта специальности 5.2.3; разд. 1.1, 1.2 диссертации).

2. Дополнен теоретический базис регионального экономического развития на основе агломерационных эффектов, а именно: уточнены понятия «агломерация», «агломерационный эффект», «экономическое развитие на основе агломерационных эффектов», дополнена систематизация факторов, в отличие от ранее представленных учитывающая направленность агломерационного (положительную) и дезагломерационного (отрицательную) эффекта с позиции развития экономики региона (п. 1.3 Паспорта специальности 5.2.3; разд. 1.1, 1.2 диссертации).

3. Разработана и апробирована оригинальная методика выявления и анализа агломерационных эффектов в экономике региона, позволяющая выявить пояса агломерации, комплексно охарактеризовать проявления признаков, провести сравнительный анализ факторов агломерационных эффектов в пространственном разрезе, построить модель структурных уравнений (PLS-SEM); в отличие от ранее предложенных такая методика дает возможность провести сравнительный анализ поясов агломерации, оценить их вклад в экономику региона, выявить причинно-следственные связи между явными и скрытыми индикаторами, количественно оценить силу и направленность влияния факторов агломерационных эффектов на развитие экономики региона (п. 1.2, 1.3 Паспорта специальности 5.2.3; разд. 1.3, 2.1, 2.2, 2.3, 3.1 диссертации).

4. Предложена концепция региональной агломерационной политики, содержательно раскрыты цели, принципы развития экономики региона на основе агломерационных эффектов, в частности, представлена модель процесса целеполагания региональной агломерационной политики, отличающейся концентрацией на наиболее полном использовании агломерационных эффектов (п. 1.11 Паспорта специальности 5.2.3; разд. 3.2 диссертации).

5. Разработан организационно-экономический механизм региональной агломерационной политики и инструментарий ее реализации, позволяющий определить направления и меры развития, учитывающие специфику агломерации, в

частности СТА, конкретизировать меры регулирующего воздействия, направленные на повышение уровня экономического развития региона (Самарской области) за счет агломерационных эффектов (п. 1.11 Паспорта специальности 5.2.3; разд. 3.3 диссертации).

Теоретическая значимость диссертационного исследования заключается в развитии теоретических положений, раскрывающих становление агломераций в составе регионов, в расширении научных представлений об агломерационных эффектах, развитии методических подходов к выявлению причинно-следственных связей формирования агломерационных эффектов, выявлении и оценке влияния факторов агломерационных эффектов на экономическое развитие региона.

Практическая значимость исследования заключается в возможности использования предложенных автором методических положений органами власти и управления при разработке и реализации документов региональной экономической политики, а также стратегий социально-экономического развития. Применение представленных в работе организационно-экономического механизма и мер регулирующего воздействия позволит выстроить логичную последовательность институциональных преобразований и наиболее полно использовать агломерационные эффекты для развития региональной экономики.

Отдельные результаты и выводы диссертационного исследования могут быть внедрены в учебные программы высших учебных заведений по дисциплинам «Региональная экономика и управление», «Стратегическое управление развитием территорий», «Основы государственного и муниципального управления».

Степень достоверности, апробация и внедрение результатов исследования. Диссертация является самостоятельно выполненным научным исследованием, в котором изложено теоретико-методологическое обеспечение выявления факторов агломерационных эффектов для формирования региональной агломерационной политики и наиболее полного использования агломерационных эффектов в экономике региона. Все результаты исследования, изложенные в диссертации, получены автором лично и отражены в научных публикациях. Материалы диссертационного исследования использованы при выполнении научно-исследовательской работы согласно договору № 1-СТА на проведение работ по разработке комплексных документов развития Самарско-Тольяттинской агломерации от 19.08.2019, выполненной по заказу АНО «Институт регионального развития» (учредитель – Правительство Самарской области); НИР № 56-13 «Разработка стратегии социально-экономического развития городского округа Кинель на период до 2025 года» (муниципальный контракт № 195417/43 от 06.09.2013); НИР № 10-21 (грант) «Развитие приграничных регионов России и Венгрии в условиях глобальных вызовов» (05.03.2021 – 10.02.2022). Практическое применение материалов диссертации подтверждается соответствующими документами.

Результаты исследования обсуждались на международных и всероссийских научно-практических конференциях, форумах, которые прошли в Самаре (2011, 2020), Кирове (2012), Самаре-Тольятти (2014), Екатеринбурге (2018), Москве (2022), и получили одобрение Министерства экономического развития и инвестиций Самарской области.

Публикации. Основные положения и результаты исследования нашли отражение в 20 научных работах общим объемом 18,14 печ. л. (авторский вклад – 14,51 печ. л.), в их числе 10 статей, опубликованных в научных журналах, определенных ВАК для публикации результатов научных исследований.

Структура диссертационной работы, включающей в себя введение, три главы, заключение, список литературы и приложения, соответствует предмету, целям, задачам и логике научного исследования.

ОСНОВНЫЕ ПОЛОЖЕНИЯ И РЕЗУЛЬТАТЫ ИССЛЕДОВАНИЯ, ВЫНОСИМЫЕ НА ЗАЩИТУ

1. Обоснована необходимость комплексного подхода к исследованию агломераций для обеспечения экономического развития региона на основе агломерационных эффектов.

Исследования региона с локализованными в его пространстве агломерациями отражают сложность и многогранность их влияния на экономическое развитие региона. Естественные процессы концентрации населения, производственных мощностей и иных ресурсов в агломерациях обуславливают рост значимости агломераций для регионального развития. Вместе с тем не всегда подобная концентрация приводит к росту экономической и социальной эффективности. В данной связи необходимо объяснить причины подобного противоречия между теоретическим ростом эффективности в агломерации и встречающимися эмпирическими фактами, противоречащими теории, что позволило бы выявить ограничивающие экономическое развитие факторы, источником которых являются агломерационные процессы, предложить меры их развития, тем самым максимизируя агломерационный эффект.

Как правило, агломерации рассматриваются как совокупность однотипных объектов управления: городские агломерации, промышленные агломерации, чаще идентифицируемые как кластеры. В последнее время внимание ученых привлекают сельские муниципальные агломерации. Однако для повышения уровня экономического развития региона необходимо выйти за рамки узкого подхода и рассматривать агломерацию в пространстве региона как совокупность муниципальных образований различного типа и специфики хозяйствования, связанных между собой естественными потребностями обмена ресурсами, осуществления хозяйственной деятельности.

Агломерация рассматривается с позиции концентрации взаимодействующих субъектов, эффект достигается в процессе взаимодействия экономических субъектов (предприятий, населения) на пространстве множества поселений (муниципальных образований). Таким образом, агломерация представляет собой триединую сущность предприятий, населения, муниципальных образований.

В результате функционирования агломерации в регионе, проявляющейся в концентрации и взаимодействии населения, предприятий, региональных и местных органов власти на территории муниципальных образований, входящих в состав агломерации, ожидается дополнительный эффект в виде прироста ключевых показателей экономического развития.



Рисунок 1 – Теоретическая модель механизма влияния агломерационных эффектов на развитие экономики региона

Теоретическая модель механизма влияния агломерационных эффектов на развитие экономики региона отражена на рисунке 1.

В отличие от ранее представленных, данная модель объясняет влияние агломерационных эффектов посредством взаимодействия на разных уровнях хозяйствования и управления, что позволило обеспечить комплексность подхода и дополнить теоретический базис регионального экономического развития на основе агломерационных эффектов.

2. Дополнен теоретический базис регионального экономического развития на основе агломерационных эффектов.

Для более полного понимания процессов экономического развития региона на основе агломерационных эффектов целесообразно уточнить содержательную сущность данного и ряда сопряженных с ним понятий.

Под агломерационными эффектами (или агломерационной экономией) в работе предложено понимать такие результаты воздействия факторов изменения экономики региона, источником которых является функционирование агломерации. Положительное влияние факторов агломерационного эффекта вызывает рост экономики. Отрицательное влияние факторов агломерационного эффекта (дезагломерационный эффект) вызывает понижательную динамику.

Видно, что именно агломерационные эффекты, а не агломерация как таковая, являются основой для развития региона с локализованными в его пространстве агломерациями. Этот аспект потребовалось уточнить в предлагаемом определении агломерации как пространственной концентрации соседствующих муниципальных образований (МО), в которой в результате хозяйственной деятельности и взаимодействия экономических агентов (население, предприятия, органы региональной власти и местного самоуправления) возникает определенный эффект, который может позитивно (агломерационный эффект) или негативно (дезагломерационный эффект) влиять на развитие региона. В отличие от ранее предложенных, данное понятие акцентирует внимание именно на аспекте развития экономики на основе агломерационных эффектов. В то же время оно не противоречит фундаментальным научным представлениям, поскольку отражает основные признаки агломерации, такие как концентрация (родовой признак с пространственным акцентом) и взаимодействующие субъекты (набор элементов и их характеристика).

Учитывая потенциальную разнонаправленность влияния агломерационных эффектов на экономическое развитие региона, предлагается понимать данный процесс как поступательную динамику экономики региона под влиянием совокупности взаимодействующих явных и неявных факторов агломерационных эффектов, возникающих в региональной экономической, социальной, расселенческой, институциональной подсистемах.

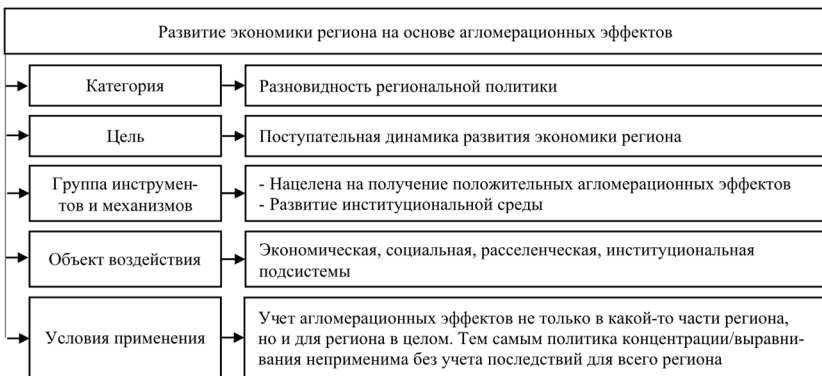


Рисунок 2 – Концептуальная модель развития экономики региона на основе агломерационных эффектов

Данное определение расширяет представление об экономическом развитии, поскольку в него включены потенциальные агломерационные эффекты. В то же время оно позволяет подчеркнуть комплексный подход к агломерации, включающий оценку агломераций при концентрации и взаимодействии населения (городская или сельская агломерация), предприятий (промышленная и торговая агломерация), муниципалитетов (муниципальная агломерация). Отметим, что для обеспечения экономического развития целесообразно придерживаться именно

комплексного подхода к управлению агломерациями, когда элементами агломерации региона рассматриваются не одновидовые агломерационные совокупности, а агломерационные единицы разных типов (города, сельские поселения, предприятия, муниципалитеты) при условии их концентрации в регионе. Концептуальная модель развития экономики региона на основе агломерационных эффектов представлена на рисунке 2.

Для формирования представления о комплексе причин экономического развития, источником которого является пространственное функционирование агломерации, автором проведена систематизация соответствующих групп агломерационных эффектов (таблица 1).

Таблица 1 – Систематизация групп факторов агломерационных эффектов в пространстве региона

Фактор	Критерий			
	Направленность	Среда проявления	Действующий субъект	Факторные переменные
Эффект масштаба	Позитивная	Внутренняя	Отдельное предприятие	N занятых, продукции
Эффект локализации			Одна отрасль	N предприятий, занятых, продукции
Эффект урбанизации		Внешняя	Много отраслей	N предприятий, продукции, структура экономики
			Население	N населения, человеческий капитал
Эффект системы расселения, или расселенческий эффект			Система расселения	Количество населенных пунктов, распределение населения
Институциональные факторы			Институты	Фрагментарность власти
Эффект дезагломерации	Негативная	Классифицируются аналогично группе позитивных факторов		

Введение группы расселенческого эффекта позволило акцентировать внимание на целенаправленной деятельности по пространственному размещению экономических субъектов таким образом, чтобы получать положительный эффект в целом для региона.

Для данной систематизации характерным является комплексный проблемный подход, так как наряду с чисто экономическими факторами введены институциональные факторы, а также включены все уровни управления: субъектный (население, предприятия), муниципальный, региональный. Кроме того, представленная систематизация акцентирует внимание не только на возможных положительных эффектах агломерации, но и на потенциальных отрицательных эффектах, что важно для своевременной работы по их недопущению.

3. Разработана и апробирована оригинальная методика выявления и анализа агломерационных эффектов в экономике региона.

Признавая значимость разработанных ранее методических подходов к оценке агломерационных эффектов, отметим их общие недостатки:

1) фрагментарный характер – проводится оценка отдельных агломерационных эффектов и факторов;

2) не учитывается влияние скрытых (неявных) факторов в цепочке причинно-следственных связей экзогенных факторов, формирующих агломерационные эффекты.

Для комплексного, системного подхода к пониманию степени проявления агломерационных эффектов в регионе автором предложена оригинальная методика (таблица 2).

Таблица 2 – Методика выявления и анализа агломерационных эффектов в экономике региона

Этап	Содержание
1. Оценка места агломерации в экономике региона и степени ее развитости	<p>Значение агломерации для региона (население, экономика, площадь, плотность населения, приблизительная оценка сбалансированности по правилу Ципфа, этнический состав; центристремительные или центробежные тенденции в населении и экономике).</p> <p>Авторская делимитация (ядра – по индексу Морана; ближняя периферия – наибольшая протяженность ядра с муниципалитетом, расположение внутри муниципалитета ближней периферии, наличие значительной границы городского округа с муниципалитетом ближней периферии, при этом городской округ – центр муниципалитета дальней периферии не может сам быть отнесен к ближней периферии; дальняя периферия – вторичные соседи ядер; внеагломерационные территории).</p> <p>Коэффициент развитости городской агломерации:</p> $K_{разв} = P \times (M \times m + N \times n),$ <p>где P – численность городского населения агломерации; M и N – количество городов и поселков городского типа соответственно; m и n – доли в городском населении агломерации.</p> <p>Коэффициент агломеративности:</p> $K_a = N / (S \times i),$ <p>где N – число городских поселений в агломерации; S – размеры территории агломерации; i – среднее кратчайшее расстояние между городскими поселениями агломерации.</p> <p>Индекс агломеративности:</p> $I_a = P / P_a,$ <p>где P – численность городского населения зоны спутников; P_a – численность городского населения агломерации.</p> <p>Чем больше доля городского населения зоны спутников, тем выше уровень развития агломерации.</p> <p>Темпы развития агломерации, институциональные характеристики (какие муниципалитеты первого и второго уровня в агломерации, их число, средняя людность, характеристика административной системы управления агломерации).</p> <p>По итогам этапа формируется общее представление о месте агломерации в регионе, ее развитости</p>

Окончание таблицы 2

Этап	Содержание		
<p>2. Оценка степени проявления признаков агломерационных эффектов</p>	<p>Оценка ведется не в разрезе отдельных агломерационных эффектов, а в целом, так как применяемые показатели могут быть результирующими сразу для нескольких видов агломерационных эффектов.</p> <p>По каждому показателю демонстрируется значение по каждому году, цепной прирост, базовый прирост, среднегодовые темпы, предоставляется комментарий. Расчеты для каждой части агломерации, для всей агломерации, для внеагломерационных территорий, в целом по всем муниципалитетам. При необходимости дается разрез по каждому муниципалитету с указанием и объяснением его специфики с микроэкономических позиций. Применяются следующие группы показателей: темпы роста экономики, производительность труда и темпы ее роста, занятость населения и темпы ее роста, зарплаты населения и темпы их роста, темп роста населения, демографическая структура, развитие образовательной среды, уровень жизни.</p> <p>Далее для каждой оцениваемой группы показателей составляется один или несколько микрографиков, показывающих их значения для частей агломерации, в целом по агломерации по сравнению с внеагломерационными территориями.</p> <p>По итогам этапа можно сделать вывод о присутствии положительных или отрицательных агломерационных эффектов на отдельных территориях.</p> <p>Для каждого признака присутствия агломерационных эффектов составляется иллюстрирующий микрографик, пример которого представлен ниже:</p> <div data-bbox="296 853 1022 1077" style="border: 1px solid black; padding: 5px;"> <table style="width: 100%; border-collapse: collapse;"> <tr> <td style="width: 30%; padding: 5px; vertical-align: middle;">Зарплаты, тыс. руб., 2022 г.: преимущество СТА</td> <td style="text-align: center; padding: 5px;"> </td> </tr> </table> </div>	Зарплаты, тыс. руб., 2022 г.: преимущество СТА	
Зарплаты, тыс. руб., 2022 г.: преимущество СТА			
<p>3. Количественная оценка присутствия факторов агломерационных эффектов</p>	<p>Проводится оценка наличия факторов агломерационных эффектов в разрезе каждой группы факторов по алгоритму, обозначенному в предыдущем этапе, с целью понимания предпосылок для возникновения агломерационных эффектов на отдельных территориях. Для каждого признака присутствия фактора агломерационных эффектов составляется иллюстрирующий микрографик</p>		
<p>4. Построение комплексной модели по методологии PLS-SEM</p>	<p>Цель данного этапа состоит в выявлении причинно-следственных связей между факторами и признаками агломерационных эффектов, оценке их силы.</p> <p>По итогам этапа строится модель взаимосвязи агломерационных эффектов и факторных скрытых переменных. Формируется приоритетность воздействия на скрытые переменные для усиления агломерационных эффектов</p>		

Апробация предложенной методики проведена на примере Самарской области и локализованной в ее пространстве Самарско-Тольяттинской агломерации. Авторская делимитация СТА представлена на рисунке 3.



Рисунок 3 – Делимитация Самарско-Тольяттинской агломерации на ключевые зоны активности

Авторская делимитация позволила провести сравнительный анализ вклада ядерных и периферийных зон в экономику региона по основным экономическим показателям. Фрагмент такого анализа по показателю общей численности населения представлен в таблице 3.

Таблица 3 – Вклад территорий в показатель общей численности населения Самарской области

Территория	Вклад территорий по годам, %						Тенденция	Комментарий
	2017	2018	2019	2020	2021	2022		
СТА	86,0	86,1	86,2	86,3	86,4	86,5	Рост	Центростремительная тенденция по численности населения: концентрация в СТА. При этом возрастает роль ближней периферии
Ядра СТА	64,1	64,0	63,7	63,7	63,5	63,4	Снижение	
Ближ. периферия	14,2	14,4	14,7	15,0	15,1	15,4	Рост	
Дал. периферия	7,7	7,8	7,7	7,7	7,7	7,6	Снижение	
Вне СТА	14,0	13,9	13,8	13,7	13,6	13,5	Снижение	
По всем МО	100,0	100,0	100,0	100,0	100,0	100,0	-	

Выявление признаков наличия агломерационных эффектов в разрезе агломерационных и внеагломерационных зон автором предложено проводить по показателям темпов роста экономики, производительности труда, занятости, среднемесячной заработной платы работников организации, темпов роста населения, миграционных перемещений (внешних и внутрирегиональных), доли трудоспособного населения, рождаемости, естественного прироста населения, демографической структуры, образовательного уровня населения, уровня жизни, обеспеченности жильем.

В результате сравнительного анализа получено комплексное представление о наличии признаков агломерационных эффектов. Отдельные результаты представлены в таблице 4 и на рисунке 4.

Таблица 4 – Изменение показателя объема отгруженных товаров собственного производства, выполненных работ и услуг собственными силами (в текущих ценах)

Территория	Изменение к предыдущему году, %					2022 г. к 2017 г., %	Среднегод. темпы прироста, %	Комментарий
	2018	2019	2020	2021	2022			
СТА	13	4	-5	27	-4	37	6,5	Чем дальше от ядер СТА, тем заметнее среднегодовые темпы роста отгруженной продукции
Ядра СТА	13	4	-6	24	-5	30	5,4	
Ближняя периферия	11	3	5	27	0	51	8,6	
Дальняя периферия	22	7	-22	75	6	90	13,6	
Вне СТА	28	-1	-20	65	4	74	11,7	
По всем МО	16	3	-8	34	-2	43	7,5	

Данные свидетельствуют о том, что ожидания агломерационного эффекта в экономике от функционирования СТА не оправдываются в полной мере. Периферийные территории как в СТА, так и вне СТА довольно быстро восстановились в постковидный период за счет преобладания агросектора и добычи полезных ископаемых в структуре экономики. В результате уязвимостей структуры экономики (преобладания старопромышленной структуры экономики, сектора услуг) ядра СТА характеризуются недостаточной устойчивостью к кризисным явлениям.

Выявлена тенденция субурбанизации (см. рисунок 4). Показано, что агломерация может расширяться не столько за счет повышенной рождаемости, сколько за счет механического прироста, «стягивая» на себя население региона.

Территория	2021 г. к 2013 г.	2022 г. к 2013 г.	Среднегодовые темпы роста 2013–2022 гг.
СТА	-1,1	-1,6	-0,18
Ядра СТА	-3,1	-4,0	-0,45
Ближняя периферия	8,8	9,9	1,06
Дальняя периферия	-1,4	-2,6	-0,29
Вне СТА	-6,5	-7,9	-0,91
По всем МО	-1,8	-2,5	-0,29

Тенденции субурбанизации: только ближняя периферия СТА показывает прирост

Агломерационное преимущество присутствует

Рисунок 4 – Прирост населения по территориям, %

Доля трудоспособного населения составила наибольшее значение в ядрах СТА, что подтверждает выдвинутую гипотезу о наличии агломерационного эффекта. При этом именно в ядрах СТА наблюдается лучшая динамика показателя численности населения младше трудоспособного возраста, что благоприятно для устойчивого развития в перспективе. В диссертации представлено подробное описание признаков агломерационных эффектов.

Автором доказана необходимость учета специфики структуры экономики региона при выявлении агломерационных эффектов. В частности, преобладание рентного вида деятельности (добычи полезных ископаемых) в структуре экономики Самарской области обуславливает смещение оценок производительности труда и доходов населения, снижая тем самым фактические значения агломерационных эффектов (таблица 5).

Таблица 5 – Структура работников организаций (за исключением малых предприятий) в муниципалитетах Самарской области, 2022 г.

Вид экономической деятельности по ОКВЭД	Процент работников организаций по территориям					
	СТА	Вне СТА	Ядра	Периферия		Все МО
				ближ.	дал.	
Раздел А. Сельское, лесное хозяйство, охота, рыболовство и рыбоводство	0,7	4,0	0,2	1,6	5,0	1,0
Раздел В. Добыча полезных ископаемых	1,0	11,2	1,1	0,0	2,0	1,9
Раздел С. Обрабатывающие производства	25,9	5,3	26,8	28,0	9,8	24,0
Прочие виды деятельности	72,4	79,5	71,9	70,4	83,2	73,1

Выявление сепаратных агломерационных эффектов в экономике региона предложено проводить по показателям эффектов локализации, урбанизации (диверсификация экономики, концентрация предприятий, населения, инвестиций, взаимодействие посредством транспорта, концентрация образовательных ресурсов, оценка уровня жизни, объем рынка), системы расселения, масштаба, институционального развития. В результате получен набор схем, фрагмент которого представлен в таблице 6.

Таблица 6 – Проявление факторов агломерационных эффектов по территориям Самарской области (фрагмент)

Показатели	Проявление факторов по территориям: 1) с учетом частей СТА, 2) СТА и вне СТА				
	Эффект локализации				
Доля работников организаций из Обрабатывающих производств, сконцентрированных на территории, 2022 г.: преимущество СТА	1)	26,8%	28,0%	9,8%	5,3%
		Ядра	Ближ. периф.	Дал. периф.	Вне
Средний рейтинг муниципалитетов по оценке эффективности деятельности органов местного самоуправления, 2021 г.: преимущество территории вне СТА	2)	25,9%			5,3%
		СТА			Вне
Институциональные факторы					
Средний рейтинг муниципалитетов по оценке эффективности деятельности органов местного самоуправления, 2021 г.: преимущество территории вне СТА	1)	0,4693	0,4708	0,4998	0,4947
		Ядра	Ближ. периф.	Дал. периф.	Вне
	2)	0,4825			0,4947
		СТА			Вне

Результаты выявления агломерационных эффектов показали сформированность СТА в целом, наличие факторов агломерационных эффектов явно выражено почти по всем признакам. Исключение составили фактор эффекта масштаба и институциональный фактор, что говорит о недостаточно полном использовании агломерационных эффектов в целом.

Для комплексного управления агломерационными эффектами (АЭ) необходимо оценить силу их влияния и понимать причинно-следственные связи. С этой

целью на основе методологии структурных уравнений PLS-SEM построена модель и проведена проверка гипотез исследования (более подробно представлены в разд. 1.3 диссертации) по выявлению прямых и косвенных связей между факторами агломерационных эффектов, для чего сформировано 2 уровня моделей:

1) внутренняя модель: влияние групп факторов друг на друга и на агломерационные эффекты (рисунок 5);

2) внешние модели: взаимовлияние набора показателей и скрытой переменной на эндогенные факторы (для каждой скрытой переменной составляется своя внешняя модель).

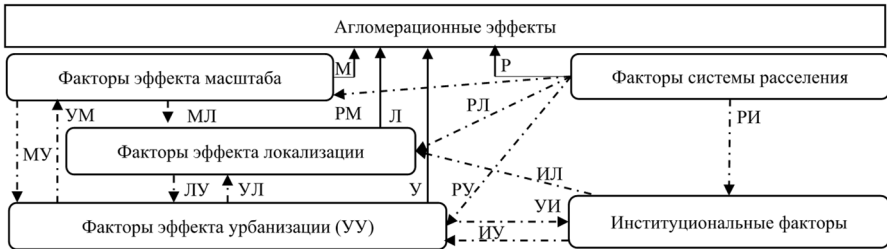


Рисунок 5 – Теоретическая модель агломерационных эффектов

Примечания

1 Условные обозначения гипотез соответствуют первым буквам в наименовании ведущего и ведомого факторов (подробно описаны в разд. 1.3 диссертации).

2 Непрерывными стрелками отмечено прямое влияние на АЭ; прерывистыми стрелками и шифр гипотез в скобках – косвенное влияние на АЭ.

Внутренняя модель исследования включает в себя набор конструкций (8 результирующих показателей и 55 факторных, сгруппированных в подгруппы) (таблица 7).

Таблица 7 – Факторные и результирующие показатели (фрагмент)

Подгруппа факторов	Условное обозначение показателя	Наименование показателя
1	2	3
Для гипотез, связанных с факторами эффекта урбанизации		
Демография	Население	Оценка численности населения на 1 января текущего года, чел., все население
Жилье	Жилфонд	Общая площадь жилых помещений, тыс. м ² , значение показателя за год, весь жилищный фонд
Занятость	Работники плотность	Плотность занятости, чел./км ²
Экономическая активность	Предприятия	Количество хозяйствующих субъектов по данным бухгалтерской отчетности, ед.
Социальная сфера	Образование	Уровень образования населения (на 1000 чел. в возрасте 15 лет и более, указавших уровень образования), промилле, высшее образование

Окончание таблицы 7

1	2	3
Для гипотез, связанных с факторами эффекта локализации		
Отрасли	Раздел С занято	Раздел С «Обрабатывающие производства», январь – декабрь, среднесписочная численность работников организаций (без субъектов малого предпринимательства), чел.
Для гипотез, связанных с факторами эффекта масштаба		
Эффект масштаба	Работников1	Количество работников на 1 предприятие в отрасли в среднем, чел.
Для гипотез, связанных с факторами эффекта системы расселения		
Система расселения	Население (плотность)	Плотность населения, чел./км ²
Для гипотез, связанных с факторами эффекта институтов		
Институты	Фрагментация	Фрагментация власти, все уровни МО (всего МО на 10 тыс. чел.)
Результирующая скрытая переменная		
Результат	Отгружено товаров	Отгружено товаров собственного производства, выполнено работ и услуг собственными силами (без субъектов малого предпринимательства), тыс. руб., номинальные цены, все разделы ОКВЭД

Рефлексивная модель, обусловленная проведенными до этого подсчетами корреляции между скрытыми переменными, построена с помощью программы SmartPLS3, показывает связи между факторами агломерационного эффекта (рисунок 6).

Анализ значимости силы влияния конструкторов на агломерационные эффекты показал следующее: наиболее влиятельны подгруппы факторов эффекта урбанизации (экономическая активность (1,175), демография (0,413), транспорт (0,118)). У факторов системы расселения сила влияния 0,944. Слабее эффект локализации (0,844). Влияние подгруппы институтов в 8 раз слабее влияния эффекта локализации (0,098). Отрицательное слабое влияние показал эффект масштаба (-0,108).

Для оценки тесноты связи конструкторов в предлагаемой модели применены коэффициенты детерминации (R^2), что позволило выяснить долю вариации скрытых переменных, объясняемых предлагаемой моделью (таблица 8).

Проверка полученной рефлексивной модели на конвергентную валидность (по показателям совокупной надежности (composite reliability) и альфа Кронбаха) и на дискриминантную валидность (оценка усредненной извлеченной дисперсии AVE и гетеропрознака-монопрознака НТМТ) показала адекватность и работоспособность модели.

С целью выявления приоритетных областей формирования положительных агломерационных эффектов построена карта важности и производительности (IPMA) (рисунок 7).

Важность (то же самое, что и совокупный эффект) оценивает влияние (или вклад) каждой скрытой переменной на агломерационный эффект (улучшение показателей скрытой переменной на 1% приводит к изменению результата на соответствующий процент, равный важности конструктора).

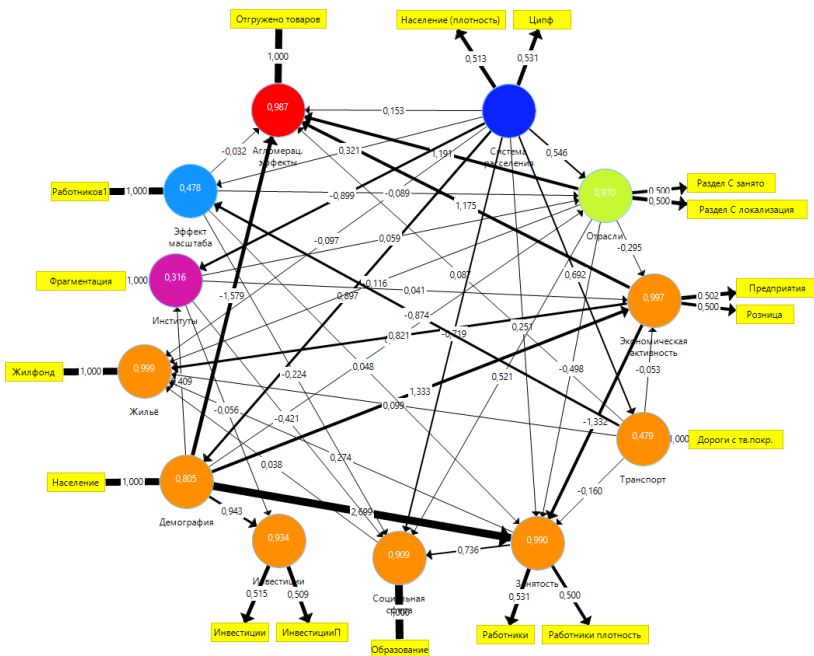


Рисунок 6 – Теоретическая структурная модель агломерационного эффекта с коэффициентами пути (построено в SmartPLS3)

Примечания

1 Цветами обозначены конструкты факторов эффекта урбанизации – оранжевым; эффекта локализации – зеленым; эффекта масштаба – голубым; системы расселения – синим; институциональных факторов – фиолетовым; конструкт агломерационных эффектов – красным. Кружками выделены скрытые переменные, прямоугольниками – показатели.

2 Цифры между скрытыми переменными – значения коэффициентов пути (показывают силу влияния); цифры внутри скрытых переменных – значения коэффициента R²; цифры между явной и скрытой переменной – значения нагрузки (показывают силу влияния).

3 Совокупный эффект равен сумме прямого (непосредственного) и косвенного (влияние некоторой переменной на результат через другую (посредническую) переменную) эффектов, например, для эффекта масштаба $(-0,108) = (-0,032) - 0,075$.

Косвенный эффект равен произведению коэффициентов пути, например, так же для эффекта масштаба: $(-0,075) = (-0,089) \times 1,191 + (-0,089) \times (-0,295) \times 1,175 = (-0,106) + 0,031$.

Таблица 8 – Коэффициенты детерминации моделей скрытых переменных

Конструкт	R ² конструкта	Конструкт	R ² конструкта
Агломерационные эффекты	0,987	Занятость	0,990
Отрасли	0,970	Социальная сфера	0,909
Эффект масштаба	0,478	Инвестиции	0,934
Институты	0,316	Демография	0,805
Экономическая активность	0,997	Жилье	0,999
Транспорт	0,479		

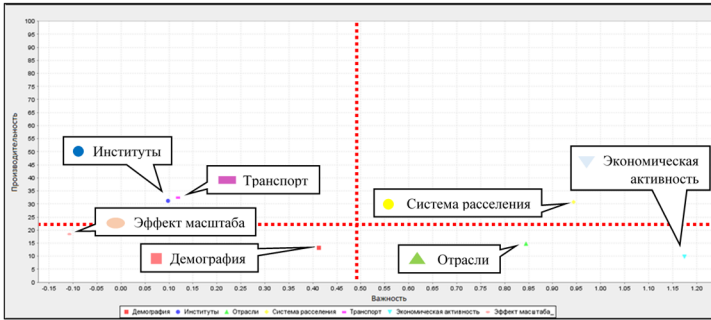


Рисунок 7 – Интерпретация карты важности и производительности (IPMA) по квадрантам

Производительность после стандартизации принимает значения от 0 до 100 (чем больше, тем сильнее производительность). Рост производительности на 1 единицу у факторной скрытой переменной повысит производительность результирующей скрытой переменной на значение, равное совокупному эффекту факторной скрытой переменной. Данный подход позволил выделить приоритеты экономического развития на основе агломерационных эффектов для СТА (таблица 9). Все скрытые переменные распределены в 4 группы приоритетов. Вместе с тем институциональный климат и демографическое воспроизводство населения относятся к фоновым задачам, решать которые требуется постоянно, поэтому их можно вынести в отдельную фоновую группу приоритетов.

Таблица 9 – Приоритетность развития скрытых переменных по IPMA для СТА

Конструкт	Совокупный эффект	Производительность	Приоритет улучшения
Демография	0,405	13,078	3
Институты	0,115	31,170	4
Отрасли	0,809	14,726	1
Система расселения	0,938	30,772	2
Транспорт	0,123	32,372	4
Экономическая активность	1,648	9,750	1
Эффект масштаба	-0,108	18,456	2

Примечание – Данные определены с помощью квадрантов на рисунке 7.

Аналогичный подход может быть использован для других агломераций России.

Преимуществом предлагаемого метода является комплексный проблемный подход, позволяющий принять во внимание полный комплекс факторов формирования агломерационных эффектов и сбалансированность модели, поскольку дает возможность учитывать изменение силы влияния фактора на агломерационные эффекты в случае изменения иных факторов.

4. Предложена концепция региональной агломерационной политики, содержательно раскрыты цели, принципы развития экономики региона на основе агломерационных эффектов.

Поступательному развитию экономики региона на основе наиболее полного использования положительных агломерационных эффектов способствует реализация целенаправленной политики. Выявлено, что в настоящее время существует пробел в нормативно-правовом регулировании экономического развития территорий с локализованными на них агломерациями. В данной связи определим политику развития агломераций (или агломерационную политику) как систему приоритетов, целей, задач, мер и действий федеральных, региональных, муниципальных органов власти по сбалансированному агломерационному развитию, направленному на максимизацию положительных агломерационных и предотвращение дезагломерационных эффектов.

Концепция региональной агломерационной политики служит необходимым звеном комплексного проблемного подхода к экономическому развитию региона на основе наиболее полного использования агломерационных эффектов. Это позволит в перспективе нивелировать пробел в нормативно-правовых актах и упорядочить действия власти в направлении развития агломераций, получить синергетический эффект в виде повышения уровня и качества жизни, улучшения социальной сферы.

Цель агломерационной политики предложено определить как формирование высокоразвитой агломерации, обеспечивающей экономическое и, как неотъемлемое звено, социальное развитие региона. В диссертации содержательно раскрыта модель процесса целеполагания региональной агломерационной политики с позиции наиболее полного использования агломерационного эффекта в регионе.

Выделим принципы региональной агломерационной политики:

1) Принцип ограниченности агломерации. Поскольку агломерация не является самоцелью, нельзя стремиться к созданию агломерации в ситуации, когда дезагломерация сигнализирует о негативных последствиях.

2) Принцип комплексности использования агломерационного эффекта. Агломерационное развитие предполагает создание условий для получения агломерационного эффекта, обусловленного следующими группами факторов: эффекты масштаба, локализации, урбанизации, влияние системы расселения, влияние институциональной среды, дезагломерация.

3) Принцип системности и сбалансированности. Подразумевает отказ от безусловной выравнивающей политики в экономической подсистеме, сохранение выравнивающей политики в социальной подсистеме. Решение о выравнивании/поляризации принимается с учетом имеющихся факторов агломерационных эффектов, существующего уровня признаков агломерационных эффектов, их взаимосвязи с факторами агломерационных эффектов.

4) Принцип учета дезагломерации. Предполагает учет дезагломерации как отрицательного фактора агломерационного эффекта, меры по устранению негативных внешних эффектов, препятствующих развитию агломерации.

5) Принцип демократизации. Ведет к развитию демократизации (отказу от априорной ориентации на какую-то одну модель управления агломерацией, так как важным условием развития общества является сохранение элементов местного самоуправления).

5. Разработан организационно-экономический механизм региональной агломерационной политики и инструментарий ее реализации.

Организационно-экономический механизм региональной агломерационной политики показан на рисунке 8. Его апробация была проведена на примере Самарской области, интегрированы все основные аспекты агломерационной политики: принципы, целеполагание, этапы диагностики региона, выбор приоритетов в политике и мер ее реализации, мониторинг с пересмотром приоритетов; отображены основные субъекты и объекты политики.



Рисунок 8 – Организационно-экономический механизм региональной агломерационной политики

Как процесс формирования агломераций, так и процесс их развития связаны с преодолением проблем. Поэтому при разработке инструментария автор предлагает опираться на гибкий проблемный подход. В свою очередь, агломерационные проблемы связаны с наличием дезагломерационных эффектов, многие из которых обусловлены неэффективным управлением. Агломерационные проблемы

целесообразно разделить по сферам на экономические, политические и социальные. Все проблемы взаимосвязаны, поэтому необходимо их комплексное решение, которое находится в сфере управления: согласование интересов территорий различных юрисдикций, органов управления разных уровней, совместное развитие инфраструктуры, стратегическое и территориальное планирование. В результате комбинации набора инструментов складывается уникальная модель управления агломерацией.

Отмечено, что для системной реализации направлений и мер региональной агломерационной политики целесообразно совершенствование нормативно-правового регулирования развития агломераций. Автором предложены обновления нормативно-правовой базы по следующим направлениям: определение новых терминов, вопросы по преобразованию муниципальных образований в рамках агломерации, разграничение полномочий субъектов управления, регулирование механизмов стимулирования агломерационных эффектов. Внедрение предложений позволит устранить ряд законодательных препятствий по применению инструментов развития агломераций и повысить агломерационные эффекты.

Таблица 10 – Меры по агломерационному развитию региона (фрагмент)

Группы и показатели развития (сокращенно), привязанные нацпроекты	Предлагаемые меры по агломерационному развитию региона и агломерационные эффекты
1	2
<p>Система расселения (площадь агломерации, среднее расстояние между поселениями, географическое положение в системе расселения, пространственная автокорреляция, урбанизация, отклонение от правила Ципфа, плотность населения)</p> <p>Нацпроекты «Жилье и городская среда», «Безопасные качественные дороги», «Жилье и городская черта», комплексный план модернизации и расширения магистральной инфраструктуры на период до 2024 года</p>	<p>- Разгрузка перенаселенных поселений и поддержка перспективных для расселения поселений</p> <p>- Определение и стремление к оптимальной плотности населения по каждому поселению</p> <p>- Снижение «расползания» городов</p> <p>- Пространственная политика направлена на сохранение шаговой доступности населения к рекреационным объектам, создание зеленых поясов, создание разгрузочных городов-спутников как новых районов ядер СТА</p> <p>- Вовлечение в агломерационное взаимодействие новых территорий</p> <p>- Выравнивающие инструменты (трансферты) для поддержки бюджетной сферы в территориях, в которых невыгодно создание рабочих мест, но невыгодно и их обезлюживание</p> <p>- Создание географически компактной системы расселения</p> <p>Агломерационные эффекты: В сложной системе расселения происходит усиление роста конкуренции между городами за предприятия и работников («правило Тиббу»). Оптимизация распределения населения по поселениям может привести к экономическому росту («правило Ципфа»). Позволяет создать диверсифицированную систему из специализированных поселений. В результате получается эффект локализации (предприятия взаимодействуют друг с другом, образуются кластеры) и эффект урбанизации (из-за роста общего спроса появляются новые отрасли), сохраняется рекреационная привлекательность проживания. Соответственно, при наличии транспортной доступности экстракласса проблемы моногородов и высокоциклического рынка труда частично решены</p>

Окончание таблицы 10

1	2
Институты (Фрагментация, КС СТА, Рейтинг МО) Нацпроект «Цифровая экономика»	<ul style="list-style-type: none"> - Внедрение разработанной административной модели управления СТА - Межмуниципальное сотрудничество - Перераспределение территорий, полномочий, финансирования - Поддержка демократии через сохранение местного самоуправления <p><u>Агломерационные эффекты:</u> Рост взаимодействия поселений между собой может позволить сохранить моногорода при условии встраивания их в агломерацию и учреждения механизмов сглаживания циклических отраслевых колебаний, тем самым будут получены преимущества специализации, а ее опасности снижены</p>

Меры по агломерационному развитию региона сгруппированы по принципу скрытых переменных из полученной модели по методу PLS-SEM. В качестве источников финансирования предлагаются соответствующие национальные проекты, региональный бюджет, ГЧП/МЧП. В качестве итога указаны те факторы агломерационных эффектов, которые изменятся под влиянием реализованных мероприятий. Фрагмент описания предлагаемых мер показан в таблице 10.

ЗАКЛЮЧЕНИЕ

На теоретическом уровне проведено развитие представлений о региональном экономическом развитии на основе агломерационных эффектов. Систематизация факторов агломерационных эффектов дополнена факторами системы расселения и дезагломерации, что с учетом выявленной дихотомии сути агломерационных эффектов позволило предложить наиболее подходящие для применения в рамках региональной агломерационной политики определения ряда понятий, таких как агломерация, агломерационный эффект, экономическое развитие на основе агломерационных эффектов, агломерационная политика, региональная агломерационная политика.

На аналитическом уровне разработана и апробирована методика выявления и анализа агломерационных эффектов в экономике региона. Апробация предложенной методики на примере Самарской области позволила реализовать комплексный подход к выявлению и оценке факторов агломерационных эффектов, определить приоритеты повышения уровня экономического развития региона на основе агломерационных эффектов.

На управленческом уровне предложена концепция региональной агломерационной политики, в том числе ее организационно-экономический механизм. На примере Самарской области проведено целеполагание региональной агломерационной политики, даны рекомендации для повышения уровня развития экономики региона за счет более полного использования агломерационных эффектов.

СПИСОК РАБОТ, ОПУБЛИКОВАННЫХ АВТОРОМ ПО ТЕМЕ ДИССЕРТАЦИИ

Статьи в изданиях, определенных ВАК Министерства образования и науки РФ для публикации результатов научных исследований

1. Павлов, Ю.В. Выявление и анализ агломерационных эффектов в экономике региона (на примере Самарской области) / Ю.В. Павлов. – DOI 10.18334/err.13.8.118827. – Текст : непосредственный // Экономика, предпринимательство и право. – 2023. – Т. 13, № 8. – С. 2983–3004. (1,05 печ. л.)
2. Павлов, Ю.В. Концепция региональной агломерационной политики / Ю.В. Павлов, Г.А. Хмелева. – DOI 10.18334/err.13.2.117169. – Текст : непосредственный // Экономика, предпринимательство и право. – 2023. – Т. 13, № 2. – С. 297–316. (1,03/0,51 печ. л.)
3. Павлов, Ю.В. Оценка влияния агломерационного эффекта на экономическое развитие городских округов Самарской области / Ю.В. Павлов, Г.А. Хмелева. – DOI 10.18334/err.12.10.116416. – Текст : непосредственный // Экономика, предпринимательство и право. – 2022. – Т. 12, № 10. – С. 2773–2794. (1,07/0,53 печ. л.)
4. Павлов, Ю.В. Систематизация факторов агломерационного эффекта / Ю.В. Павлов. – DOI 10.29141/2658-5081-2021-22-4-7. – Текст : непосредственный // Journal of New Economy. – 2021. – Т. 22, № 4. – С. 116–138. (1,5 печ. л.)
5. Павлов, Ю.В. Свойства моделей управления городской агломерацией / Ю.В. Павлов, Г.А. Хмелева. – DOI 10.26425/2309-3633-2021-9-2-57-75. – Текст : непосредственный // Управление. – 2021. – Т. 9, № 2. – С. 57–75. (1,59/0,8 печ. л.)
6. Павлов, Ю.В. Реформа модели управления Самарско-Тольяттинской агломерацией / В.А. Цыбатов, Ю.В. Павлов, С.П. Бортников. – Текст : непосредственный // Вестник Самарского государственного экономического университета. – 2019. – № 12 (182). – С. 38–45. (0,64/0,22 печ. л.)
7. Павлов, Ю.В. Развитие городских агломераций: проблемы и решения / Ю.В. Павлов. – DOI 10.22394/2071–2367–2019–14–5–112–140. – Текст : непосредственный // Среднерусский вестник общественных наук. – 2019. – Т. 14, № 5. – С. 112–140. (1,9 печ. л.)
8. Павлов, Ю.В. Влияние численности населения на экономическую эффективность модели управления городской агломерацией / Ю.В. Павлов. – DOI 10.21686/2500-3925-2017-3-92-104. – Текст : непосредственный // Статистика и Экономика. – 2017. – Т. 14 (3). – С. 92–104. (1,29 печ. л.)
9. Павлов, Ю.В. Источники и результаты генерации знаний о Самарско-Тольяттинской агломерации / Ю.В. Павлов, Е.Н. Королева. – Текст : непосредственный // Вестник Самарского государственного экономического университета. – 2017. – № 5 (151). – С. 19–28. (0,74/0,37 печ. л.)
10. Павлов, Ю.В. Пространственные взаимодействия: оценка на основе глобального и локального индексов Морана / Ю.В. Павлов, Е.Н. Королева. – DOI 10.14530/se.2014.3.95-110. – Текст : непосредственный // Пространственная экономика. – 2014. – № 3. – С. 95–110. (0,93/0,47 печ. л.)

Монографии

11. Павлов, Ю.В. Оценка агломерационного эффекта приграничного региона (на примере Самарской области) / Ю.В. Павлов. – Текст : электронный // Развитие приграничных регионов в условиях глобальных вызовов: зарубежный опыт и российская практика : монография / под общей редакцией Г.А. Хмелевой ; Самарский государственный экономический университет. – Самара : Изд-во СГЭУ, 2022. – 1 CD-R. – Разд. 4.4. – С. 145–168. (0,9 печ. л.)

Статьи в изданиях Web of Science и Scopus

12. Павлов, Ю.В. Будущее муниципалитетов в агломерации: эволюция взглядов на метрополитенское управление / Ю.В. Павлов. – DOI 10.18288/1994-5124-2019-1-126-153. –

Текст : непосредственный // Экономическая политика. – 2019. – Т. 14, № 1. – С. 126–153. (1,62 печ. л.)

13. Pavlov, Y.V. Influence of institutional factors on the selection of the metropolitan governance model / Y.V. Pavlov, E.N. Koroleva. – DOI 10.15405/epsbs.2019.03.130. – Text : unmediated // The European Proceedings of Social and Behavioural Sciences. – 2019. – Vol. 57. – Pp. 1277–1288. (0,63/0,32 печ. л.)

Публикации в других изданиях

14. Павлов, Ю.В. Влияние специализации муниципалитетов агломерации на производительность труда / Ю.В. Павлов. – DOI 10.34755/IROK.2022.89.57.049. – Текст : непосредственный // Вызовы современности и стратегии развития общества в условиях новой реальности : сборник материалов XII Международной научно-практической конференции, Москва, 25 ноября 2022 г. – Москва : Алеф, 2022. – С. 191–195. (0,3 печ. л.)

15. Pavlov, Y.V. Approaches to solving economic problems in the governance of metropolitan area / Y.V. Pavlov. – DOI 10.15405/epsbs.2021.04.02.130. – Text : unmediated // The European Proceedings of Social and Behavioural Sciences. – 2021. – Vol. 106. – Pp. 1090–1099. (0,81 печ. л.)

16. Pavlov, Y.V. The influence of the population distribution system on regional development / Y.V. Pavlov. – DOI 10.15405/epsbs.2020.04.32. – Text : unmediated // The European Proceedings of Social and Behavioural Sciences. – 2020. – Vol. 82. – Pp. 250–259. (0,63 печ. л.)

17. Павлов, Ю.В. Производительность труда в обрабатывающей промышленности Екатеринбургской агломерации / Ю.В. Павлов. – Текст : непосредственный // Урал – XXI век: макрорегион неиндустриального и инновационного развития : материалы III Международной научно-практической конференции / Уральский государственный экономический университет. – Екатеринбург : УрГЭУ, 2018. – Т. 1. – С. 141–149. (0,4 печ. л.)

18. Павлов, Ю.В. Экологические императивы разработки мастер-плана пространственных систем агломерационного типа / Ю.В. Павлов, Е.Н. Королева. – Текст : непосредственный // Инновационные подходы к обеспечению устойчивого развития социально-эколого-экономических систем : материалы Международной конференции (19–21 мая 2014 г., Самара-Тольятти). – Самара-Тольятти : Кассандра : Изд-во СГЭУ, 2014. – С. 168–172. (0,4/0,18 печ. л.)

19. Павлов, Ю.В. К вопросу об определении понятия «агломерация» / Ю.В. Павлов. – Текст : непосредственный // Современные тенденции развития экономики, управления и права : сборник материалов ежегодной международной научной конференции, 26–28 декабря 2012 г., г. Санкт-Петербург. – Киров : МЦНИП, 2012. – Вып. 1. – С. 327–334. (0,4 печ. л.)

20. Павлов, Ю.В. Совершенствование учета городских агломераций в системе оптимального управления пространственным развитием территории / Ю.В. Павлов. – Текст : непосредственный // Проблемы регулирования социально-экономического развития региона : сборник научных трудов молодых ученых и аспирантов / Самарский государственный экономический университет. – Самара : Изд-во СГЭУ, 2011. – С. 35–40. (0,31 печ. л.)

Подписано в печать 18.10.2023.

Формат 60x84/16. Бум. писч. белая. Печать оперативная.

Гарнитура «Times New Roman». Объем 1,0 печ. л.

Тираж 130 экз. Заказ № 309.

Отпечатано в типографии ФГАОУ ВО «СГЭУ».

443090, Самара, ул. Советской Армии, 141.